



OPERAČNÍ PROGRAM
LIDSKÉ ZDROJE
A ZAMĚSTNANOST



PODPORUJEME
VAŠI BUDOUCNOST
www.esfcr.cz

KOMUNITNÍ PLÁNOVÁNÍ SOCIÁLNÍCH SLUŽEB ORP PŘÍBRAM

Tato akce je financována z prostředků ESF prostřednictvím
Operačního programu lidské zdroje a zaměstnanost a státního rozpočtu ČR.

SOCIO-DEMOGRAFICKÁ ANALÝZA

SPRÁVNÍHO OBVODU OBCE S ROZŠÍŘENOU PŮSOBNOSTÍ

PŘÍBRAM

2010

Mgr. Miroslava Janoušková, Mgr. Jan Martínek

15. 12. 2010

OBSAH:

ZÁKLADNÍ ÚDAJE.....	3
1 Základní informace o regionu Příbram.....	3
2 Stručný úvod do historie regionu Příbram.....	5
OBYVATELSTVO	7
3 Obyvatelstvo v jednotlivých obcích regionu Příbram	7
4 Národnostní složení obyvatelstva, cizinci žijící v okrese.....	10
4.1 Národnostní složení obyvatelstva v okrese Příbram	10
5 Vzdělanostní struktura obyvatelstva v příbramském regionu	11
6 Pohyb obyvatelstva v regionu Příbram.....	11
7 Populační vývoj v regionu Příbram	13
8 Věkové složení obyvatelstva v regionu	15
9 Naděje dožití, úmrtnost.....	19
10 Vybavenost obcí v regionu Příbram	20
10.1 Školská, ekonomická a zdravotnická vybavenost obcí příbramského regionu..	20
10.2 Domovní a bytový fond v regionu Příbram	23
11 Zdravotní stav obyvatel	24
12 Zařízení sociálních a zdravotnických služeb	25
13 Kriminalita v okrese Příbram	26
EKONOMICKÁ SITUACE A TRH PRÁCE.....	27
14 Situace na trhu práce v jednotlivých obcích regionu Příbram.....	27
15 Vývoj míry nezaměstnanosti v regionu Příbram	29
16 Struktura uchazečů o zaměstnání v okrese Příbram	32
16.1 Vývoj počtu uchazečů o zaměstnání	32
16.2 Struktura uchazečů o zaměstnání dle vzdělání.....	32
16.3 Struktura uchazečů o zaměstnání dle věku a pohlaví.....	33
16.4 Představy uchazečů o zaměstnání, volná pracovní místa.....	34
16.5 Struktura uchazečů dle délky nezaměstnanosti	35
17 Průměrné mzdy a důchody v okrese Příbram.....	36
18 Dojíždění za prací v příbramském okrese	37

ZÁKLADNÍ ÚDAJE

1 Základní informace o regionu Příbram

Region obce s rozšířenou působností Příbram se rozkládá na území 92 512 hektarů. Skládá se ze tří obcí s pověřeným obecním úřadem: Příbram, Březnice, Rožmitál pod Třemšínem (a vojenský újezd Brdy). Nachází se v jihozápadním cípu Středočeského kraje, centrem a zároveň nejlidnatějším sídlem regionu je Příbram. Sousedí s obvody Hořovice, Dobříš a Sedlčany. Obvod celkem čítá 75 obcí. K 1. 1. 2010 žilo ve správním obvodu obce s rozšířenou působností Příbram (dále jen ORP) celkem 69 545 obyvatel (z čehož 34 217 žilo v sídle obvodu v městě Příbrami). Pro srovnání, v celém Středočeském kraji žilo v daném období 1 247 533 obyvatel. Hustota osídlení dosahovala 75 obyvatel na 1 km² (hustota ve Středočeském kraji dosahovala 113 obyvatel). Z celkové výměry regionu připadá 37,7 % na zemědělskou půdu, 49,5 % jsou lesní pozemky a 1,1 % zastavěné plochy. Zde je patrný významný podíl zalesněné oblasti Brdy. Pro srovnání, v celém Středočeském kraji připadá na zalesněné pozemky pouze 27,7 % plochy, avšak 60,4 % zabírá zemědělská půda. (Zdroj: Regionální informační servis¹)

Z celkového počtu spadá 15 obcí do správního obvodu obce s pověřeným obecním úřadem (SO OPOÚ) **Březnice**: Březnice, Drahenice, Hlubyně, Horčápsko, Hudčice, Hvožd'any, Chrást, Koupč, Nestrašovice, Počaply, Strosedlský Hrádek, Svojšice, Tochovice, Tušovice, Volenice.

Součástí správního obvodu obce s pověřeným obecním úřadem **Rožmitál pod Třemšínem** je 7 obcí: Bezděkov pod Třemšínem, Nepomuk, Rožmitál pod Třemšínem, Sedlice, Věšín, Vranovice, Vševely.

Dalších 52 obcí přísluší do správního obvodu **Příbram**: Bohostice, Bohutín, Bratkovice, Buková u Příbramě, Bukovany, Cetyně, Čenkov, Dolní Hbity, Drahlín, Drásov, Dubenec, Dubno, Háje, Hluboš, Chraštica, Jablonná, Jince, Kamýk nad Vltavou, Klučenice, Kotenčice, Kozárovice, Křešín, Láz, Lazsko, Lešetice, Lhota u Příbramě, Milešov, Milín, Modřovice, Narysov, Občov, Obecnice, Ohrazenice, Pečice, Pičín, Podlesí, Příbram,

¹ Viz regionální informační servis http://www.risy.cz/obce_s_rozsirenou_pusobnosti_stredocesky_kraj.

Radětice, Sádek, Smolotely, Solenice, Suchdol, Těchařovice, Trhové Dušníky, Třebsko, Višňová, Vrančice, Vysoká u Příbramě, Zalužany, Zbenice, Zduchovice

Poslední součástí je vojenský újezd **Brdy**.

V rámci regionu Příbram se nacházejí svazky obcí Mirkoregion Třemšín, Podbrdsko a Svazek obcí podbredsského regionu.

Mapa Středočeského kraje a jeho správních obvodů obcí s rozšířenou působností²:



² Viz Regionální informační servis http://www.risy.cz/obce_s_rozsirenou_pusobnosti_stredocesky_kraj.

Mapa správního obvodu obce s rozšířenou působností Příbram³:



2 Stručný úvod do historie regionu Příbram

První písemná zmínka o Příbrami pochází z roku 1216, kdy pražský biskup Ondřej koupil panství Příbram od velmože Hroznaty. Významným majitelem města Příbrami a zdejšího panství byl v polovině 14. století arcibiskup Arnošt z Pardubic, který zde mimo jiné zřídil špitál. Od roku 1579 nesla Příbram titul královského horního města. Rozvíjela se zde zejména těžba stříbra, která byla později nahrazena těžbou železa. V 19. století byla Příbram centrem vzdělání, nacházely se tu školy různých stupňů včetně Vysoké školy báňské. Těžba železa postupně upadala, avšak ve 20. století došlo ke zvratu v souvislosti s objevy využití uranu. Situace v průmyslu se odráží i v demografickém vývoji obyvatelstva, kdy s rozvojem těžby docházelo k zvyšování počtu obyvatel, naopak od 90. let je patrný úbytek obyvatel spojený

³ Viz ČSÚ <http://czso.cz/xs/edicniplan.nsf/p/13-2143-03>.

s útlumem těžby a průmyslu. Příbram se může pyšnit mnohými známými osobnostmi, které se zde narodily nebo prožily svůj život. Jmenujme alespoň některé z nich: hudební skladatel Antonín Dvořák, fotograf František Drtikol, básník František Gellner a Jaroslav Durych či spisovatel Jan Drda. Na Příbramsku se nachází celá řada kulturních zajímavostí. (Zdroje: Město Příbram⁴, ČSÚ⁵)

V regionu se nachází Svatá Hora u Příbrami, která bývala největším a nejproslulejším poutním místem bývalého Rakousko-Uherska i pozdějšího Československa. Už v dřívějších dobách sem putovalo ročně až 250 tisíc věřících. Památka, jejíž součástí je barokní chrám a další objekty, patří k nejkrásnějším klenotům raně barokní architektury u nás. (Zdroj: Soukup 2007)

Významnou historickou památkou Třemšínska býval hrad založený již ve 13. století na vrchu Třemšíně, později zničený během husitských válek. V Rožmitále pod Třemšínem je dochovaný renesanční zámek vystavěný původně v gotickém stylu, který byl v majetku Pražského arcibiskupství. Z obce pochází významný český skladatel Jakub Jan Ryba. (Zdroj: Svazek obcí Mikroregion Třemšín⁶)

Oblast Březnice leží na hranici Středočeského a Jihočeského kraje. Její historie sahá až do 13. století, kdy se zde nacházela tvrz později přestavěná na gotický hrad a poté na renesanční zámek. Březnice byla v té době tržním a řemeslným městem. Již v 17. století zde bylo zřízeno gymnázium a později kněžský seminář. Rozvoj průmyslu nastal po roce 1918. (Zdroj: Město Březnice⁷)

Brdy jsou pohoří s jednolitým lesním porostem s velmi řídkým osídlením. Od doby první republiky se zde nachází vojenský výcvikový prostor, který byl po roce 1948 nepřístupný veřejnosti. Nyní se Brdy opět proměnily v oblíbený cíl turistických výprav. (Zdroj: Brdy⁸)

⁴ Viz http://www.pribram-city.cz/struk_menu.php?vid=28.

⁵ Viz http://www.czso.cz/xs/redakce.nsf/i/2120_so_orp_pribram.

⁶ Viz <http://www.tremsin.cz/cs/z-historie.html>.

⁷ Viz <http://www.breznice.cz/historie-mesta-breznice/>.

⁸ Viz <http://www.brdy.org/content/view/62/101/>.

OBYVATELSTVO

3 Obyvatelstvo v jednotlivých obcích regionu Příbram

Na začátku roku 2010 žilo v regionu Příbram 69 545 obyvatel. Největším městem regionu je Příbram, kde žilo v daném období 34 217 obyvatel (49 % všech obyvatel regionu). Dalšími významnými centry regionu jsou Rožmitál pod Třemšínem (4 359 obyvatel), Březnice (3 609 obyvatel), Jince (2 233 obyvatel) a Milín (2 148 obyvatel).

Tabulka č. 1: Ukazatele v jednotlivých obcích ORP Příbram v roce 2009 (k 31.12.2009)

Název obce	Výměra (ha)	Počet obyvatel k 31.12.09			Průměrný věk	Podíl obyvatel starších 65 let na celkovém počtu (v %)
		Celkem	Muži	Ženy		
Bezděkov pod Třemšínem	363	150	79	71	41,5	16,0
Bohostice	2 090	184	85	99	42,0	19,0
Bohutín	846	1 665	819	846	39,5	12,4
Bratkovice	300	288	142	146	41,2	14,6
Brdy	26 009	35	22	13	42,0	8,6
Březnice	1 945	3 609	1 781	1 828	40,7	15,4
Buková u Příbramě	782	206	97	109	39,0	23,3
Bukovany	316	82	39	43	42,9	17,1
Cetyně	351	154	85	69	43,2	14,9
Čenkov	902	333	163	170	41,0	18,0
Dlouhá Lhota	760	321	162	159	40,4	13,9
Dolní Hbity	2 567	841	420	421	41,7	18,0
Drahenice	558	161	82	79	44,2	13,7
Drahlín	364	551	267	284	41,1	15,7
Drásov	547	397	193	204	39,8	20,5
Dubenec	404	285	151	134	41,2	13,6
Dubno	599	263	138	125	38,7	12,3
Háje	664	324	162	162	39,1	16,1
Hluboš	1 208	565	287	278	40,3	10,6
Hlubyně	538	135	68	67	43,4	13,3
Horčápsko	413	93	53	40	45,0	14,2
Hudčice	876	243	121	122	44,7	17,0
Hvozd'any	4 973	836	420	416	41,2	19,4

Název obce (pokrač. tabulky)	Výměra (ha)	Počet obyvatel	Z toho muži	Z toho ženy	Průměrný věk	Podíl obyvatel nad 65 let (%)
Chrást	799	211	98	113	41,0	22,6
Chrašnice	665	237	131	106	40,8	15,9
Jablonná	770	339	184	155	38,9	12,7
Jince	1 508	2 233	1 127	1 106	37,5	11,6
Kamýk nad Vltavou	1 184	880	429	451	40,0	14,5
Kotenčice	232	194	99	95	40,7	12,4
Koupě	737	143	69	74	44,1	21,7
Kozárovice	1 413	357	169	188	44,4	19,6
Křešín	191	109	60	49	43,6	13,8
Láz	466	587	293	294	40,2	15,2
Lazsko	428	170	94	76	40,4	19,4
Lešetice	306	104	48	56	45,8	20,2
Lhota u Příbramě	351	448	214	234	41,7	14,3
Mílín	2 413	2 148	1 028	1 120	40,2	14,1
Modřovice	319	72	34	38	38,4	15,3
Narysov	361	242	126	116	38,9	14,0
Nepomuk	249	188	89	99	41,1	12,2
Nestrašovice	297	70	37	33	42,3	20,0
Občov	291	115	53	62	40,3	15,7
Obecnice	544	1 229	618	611	40,5	14,1
Obory	1 034	246	128	118	41,8	17,5
Ohrazenice	245	265	133	132	41,3	17,4
Ostrov	280	102	51	51	39,4	14,7
Pečice	922	370	197	173	41,0	14,3
Pičín	1 426	550	260	290	39,5	12,5
Počaply	813	105	49	56	38,1	10,5
Podlesí	438	1 018	502	516	40,3	16,0
Příbram	3 345	34 217	16 522	17 695	41,3	15,2
Radětice	468	146	70	76	41,3	13,0
Rožmitál pod Třemšínem	5 297	4 359	2 116	2 243	42,6	18,1
Sádek	186	213	99	114	44,3	18,8
Sedlice	569	218	109	109	41,8	16,1
Smolotely	1 092	220	112	108	41,7	15,9
Solenice	754	400	172	228	40,6	21,5
Starosedlský Hrádek	422	135	68	67	38,9	14,1

Název obce (pokrač. tabulky)	Výměra (ha)	Počet obyvatel	Z toho muži	Z toho ženy	Průměrný věk	Podíl obyvatel nad 65 let (%)
Suchodol	645	318	155	163	37,0	12,9
Svojsice	435	93	45	48	39,7	14,0
Těchařovice	446	42	20	22	42,5	11,9
Tochovice	1 185	676	366	310	38,7	10,8
Trhové Dušníky	690	408	217	191	39,3	13,7
Třebsko	349	204	106	98	40,9	13,2
Tušovice	335	95	45	50	39,9	11,6
Věšín	1 706	661	341	320	41,0	15,4
Višňová	1 717	635	316	319	38,6	11,5
Volenice	1 042	404	210	194	39,3	14,9
Vrančice	886	146	73	73	39,3	11,0
Vranovice	623	283	131	152	37,7	13,1
Vševely	583	121	57	64	42,5	19,0
Vysoká u Příbramě	487	330	156	174	41,8	17,0
Zalužany	955	353	179	174	46,0	21,8
Zbenice	384	132	57	75	43,4	22,7
Zduchovice	852	283	150	133	40,3	13,8
CELKEM REGION	92 511	69 545	34 048	35 497	41,0	15,2

Zdroj: ČSÚ⁹

Ukazatel průměrný věk charakterizuje průměrný věk členů populace a zároveň stáří populace. V roce 2009 činil průměrný věk v České republice 40,6 let. Populace Středočeského kraje je o něco mladší – 40 let. Průměr regionu dosahuje 41 let, což znamená, že v regionu Příbram je starší věková struktura. Zejména v menších obcích regionu je výrazně vyšší věkové složení obyvatel (viz označené obce v tabulce výše). (Zdroj: ČSÚ¹⁰)

V tabulce je uveden procentní podíl obyvatel starších 65 let z celkového počtu obyvatel dané obce. Celkově je v regionu 15 % všech obyvatel starších 65 let, v některých obcích tato věková skupina přesahuje 20 % (viz označené obce).

⁹ Viz

http://vdb.czso.cz/vdbvo/tabparam.jsp?&vo=tabulka&childsel0=5&cisl0tab=UAP6030PU_OB1.140&str=tabdetail.jsp&voa=tabulka,

[http://www.stredocesky.czso.cz/xs/redakce.nsf/bce41ad0daa3aad1c1256c6e00499152/c02333e13157f63fc12576d2003ef916/\\$FILE/obyv_obce_10.xls](http://www.stredocesky.czso.cz/xs/redakce.nsf/bce41ad0daa3aad1c1256c6e00499152/c02333e13157f63fc12576d2003ef916/$FILE/obyv_obce_10.xls).

¹⁰ Viz <http://www.czso.cz/csu/2010edicniplan.nsf/p/4003-10>.

4 Národnostní složení obyvatelstva, cizinci žijící v okrese

4.1 Národnostní složení obyvatelstva v okrese Příbram

Údaje o národnostním složení obyvatelstva jsou dostupné pouze za celý okres Příbram. Data jsou zjišťována během Sčítání lidí, domů a bytů. Dostupné údaje jsou z roku 2001 (příští sčítání se uskuteční v roce 2011). Z tabulky níže vyplývá, že nejvýznamnější národnostní menšinou jsou Slováci, kteří představují 1,5 % obyvatelstva okresu. Sčítání ukázalo jako významné i národnost „ukrajinskou“, „moravskou“ a „německou“. Zjišťování národnostního složení se odvíjí od subjektivního názoru občanů na vlastní vnímanou národnost.

Tabulka č. 2: Národnostní složení obyvatelstva v okrese Příbram v roce 2001

Obyvatelstvo v okrese celkem k 1. 3. 2001		107739
z toho národnost	česká	103775
	moravská	160
	slezská	11
	slovenská	1501
	romská	40
	polská	61
	německá	112
	ukrajinská	325
	vietnamská	80

Zdroj: SLDB 2001¹¹

Další data se týkají **cizinců**, kteří se zdržují na území okresu Příbram. Data jsou platná k 31. 12. 2009. Celkově zde v této době bylo 2797 cizinců (v tom 41 % žen). 827 cizinců pocházelo ze zemí Evropské unie, 928 z Ukrajiny, 533 ze Slovenska, 256 z Vietnamu, 189 z Ruské federace a 45 z Polska. Podíl cizinců na celkovém počtu obyvatel okresu představoval 2,5 %. Pro srovnání, v České republice žije 4,1 % cizinců a ve Středočeském kraji 4,7 %. Největší koncentrace cizinců je v hlavním městě, jehož populaci tvoří cizinci z 12,9 %. (Zdroj: ČSÚ¹²)

¹¹ Viz <http://www.czso.cz/sldb/sldb2001.nsf/tabx/CZ021B>.

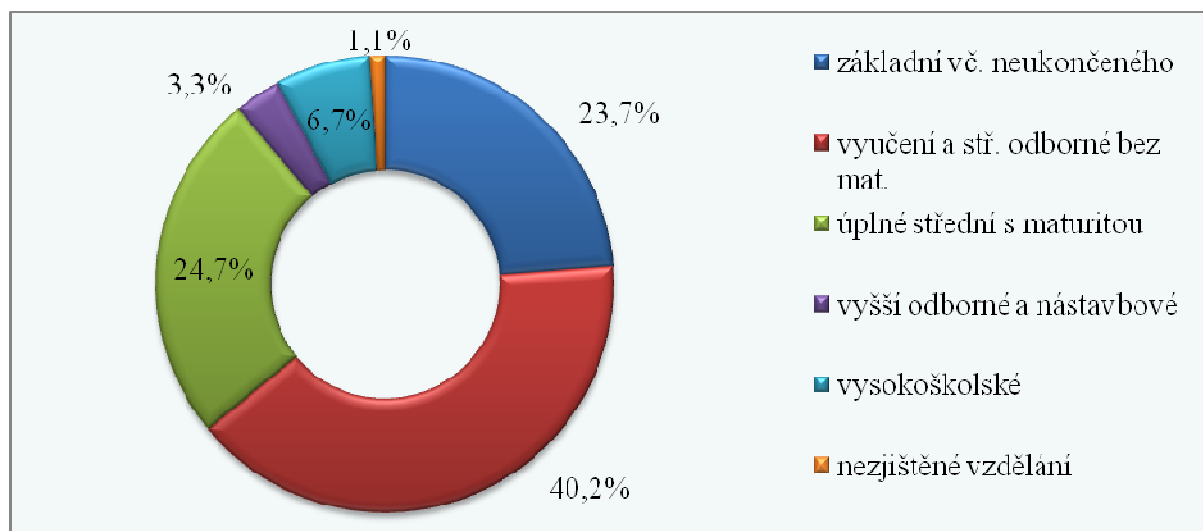
¹² Viz

http://vdb.czso.cz/vdbvo/tabparam.jsp?cislotab=OBY5092PU_OK&q_rezim=1&vo=tabulka&q_text=&maklist_velikost=30&kapitola_id=1&voa=tabulka

5 Vzdělanostní struktura obyvatelstva v příbramském regionu

V regionu Příbram žije v porovnání s údaji za Středočeský kraj a Českou republiku přibližně stejný počet středoškolsky vzdělaných osob – 24,7 % (v ČR 24,9 %, ve Středočeském kraji 24,4 %). Je zde méně vysokoškoláků, pouze 6,7 % oproti průměru ČR 8,9 %, což může být dáno historicky převládajícím průmyslem, kdy byla větší poptávka po nižších kvalifikacích. To potvrzuje i fakt, že je na Příbramsku vyšší podíl vyučených lidí – 40,2 % oproti republikovému průměru 37,9 %. (Zdroj: SLDB 2001¹³)

Graf č. 1: **Vzdělanostní struktura obyvatelstva v okrese Příbram k 1. 3. 2001**



Zdroj: SLDB 2001¹⁴

6 Pohyb obyvatelstva v regionu Příbram

Pohyb obyvatelstva se týká změn počtu obyvatel v určité lokalitě za určité období. Rozlišuje se **přirozený přírůstek**, který je ovlivňován narozenými a zemřelými během období (jedná se o rozdíl těchto dvou hodnot), a **přírůstek stěhováním** (někdy nazýván „migrační saldo“), který vyjadřuje rozdíl mezi obyvateli, kteří se do regionu přistěhují, a těmi, kdo se vystěhují. Oba přírůstky mohou nabývat kladných i záporných hodnot (pak se může hovořit o přírůstku či poklesu počtu obyvatel). **Celkový přírůstek** představuje součet přirozeného přírůstku a přírůstku stěhováním.

¹³ Viz <http://www.czso.cz/sldb/sldb2001.nsf/tabx/CZ0210>, <http://www.czso.cz/sldb/sldb2001.nsf/tabx/CZ0000>.

¹⁴ Viz <http://www.czso.cz/sldb/sldb2001.nsf/tabx/CZ021B>.

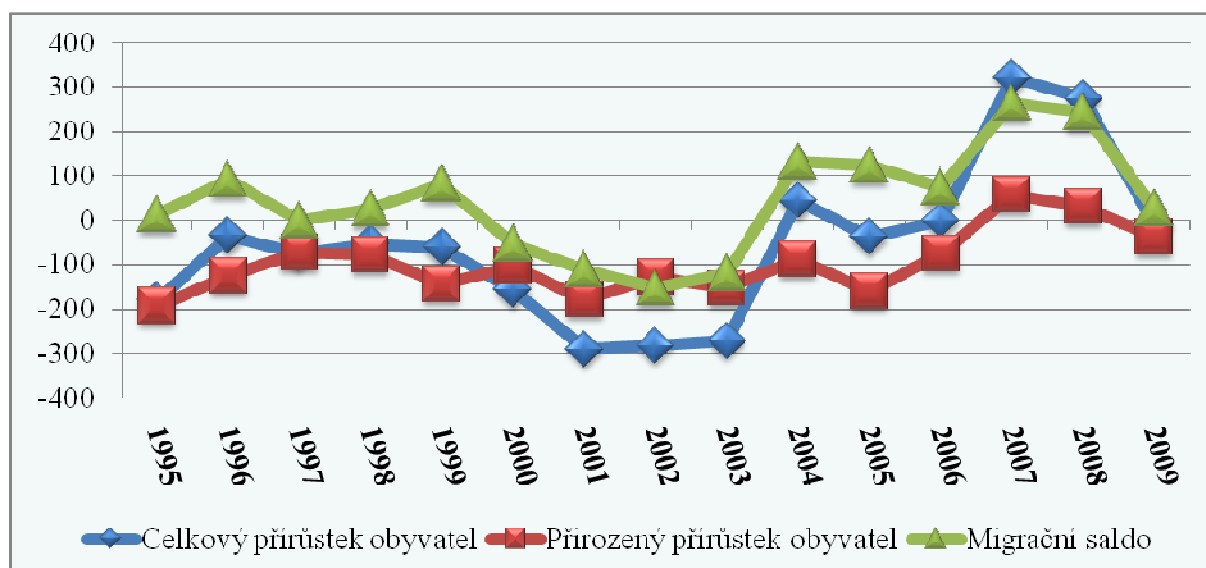
Tabulka č. 3: **Základní demografické ukazatele v regionu Příbram v letech 2000 - 2009**

Ukazatel	2000	2001	2002	2003	2004	2005	2006	2007	2008	2009
Celkový přírůstek obyvatel	-156	-290	-282	-272	43	-37	-2	322	274	-10
Přirozený přírůstek obyvatel	-103	-179	-129	-153	-88	-160	-76	58	30	-37
Migrační saldo	-53	-111	-153	-119	131	123	74	264	244	27
Živě narození	591	593	616	650	663	641	664	740	740	716
Zemřelí	694	772	745	803	751	801	740	682	710	753
Přistěhovalí	589	622	845	861	1 006	1 066	985	1 295	1 139	918
Vystěhovalí	642	733	998	980	875	943	911	1 031	895	891
Sňatky	357	371	404	332	330	374	311	356	342	305
Rozvody	208	235	241	227	233	197	201	157	230	171

Zdroj: ČSÚ¹⁵

V roce 2009 dosahoval celkový i přirozený přírůstek obyvatel v regionu Příbram záporných hodnot. Migrační saldo bylo kladné (viz tabulka). Dlouhodobý vývoj v období od roku 1995 viz graf. Porodnost je dlouhodobě nízká, pouze v letech 2007 a 2008 dosahoval přirozený přírůstek kladných hodnot. Přírůstek stěhováním dosahuje v posledních letech kladných hodnot, což je způsobeno tím, že se více lidí do regionu stěhuje a méně se vystěhovává pryč. Výrazný nárůst migrace do regionu nastal od roku 2004. Podrobný vývoj demografických ukazatelů za posledních deset let naleznete v předchozí tabulce.

Graf č. 2: **Pohyb obyvatel v regionu Příbram v letech 1995 až 2009**



¹⁵ Viz

http://vdb.czso.cz/vdbvo/tabdetail.jsp?potvr=Zobrazit+tabulku&go_zobraz=1&pro_3_34=2120&childsel0=4&childsel1=4&cislotab=DEMUC01&vo=tabulka&voa=tabulka&str=tabdetail.jsp

Zdroj: ČSÚ¹⁶

Pomocí relativních údajů (pohyb obyvatelstva na 1000 osob) lze srovnat různé regiony (viz tabulka níže). Příbramský region dosahuje ve srovnání s daty z České republiky a Středočeského kraje nižší porodnosti a záporného přirozeného přírůstku. Celkový přírůstek a saldo migrace jsou také výrazně nižší.

Tabulka č. 4: **Pohyb obyvatelstva v regionu Příbram v roce 2009 ve srovnání se Středočeským krajem a Českou republikou (relativní údaje na 1000 obyvatel)**

Region	Živě narození (míra porodnosti)	Zemřelí (míra úmrtnosti)	Přirozený přírůstek	Přírůstek stěhováním (saldo migrace)	Celkový přírůstek
Česká republika	11,3	10,2	1	2,7	3,7
Středočeský kraj	12,3	10,3	2	11,6	13,6
Region Příbram	10,3	10,8	-0,5	0,4	-0,1

Zdroj: ČSÚ¹⁷

7 Populační vývoj v regionu Příbram

V posledních dvaceti letech je patrná klesající tendence počtu obyvatel. Jedná se o celospolečenský trend, snižuje se porodnost a populace stárne. Od roku 2006 došlo k mírnému zvyšování počtu obyvatel (viz graf níže). Tento stav je dán jednak mírným zvýšením porodnosti a jednak vyšší migrací do regionu. Podle prognóz bude v regionu Příbram stejně jako v celé republice docházet v následujících letech k postupnému snižování počtu obyvatel.

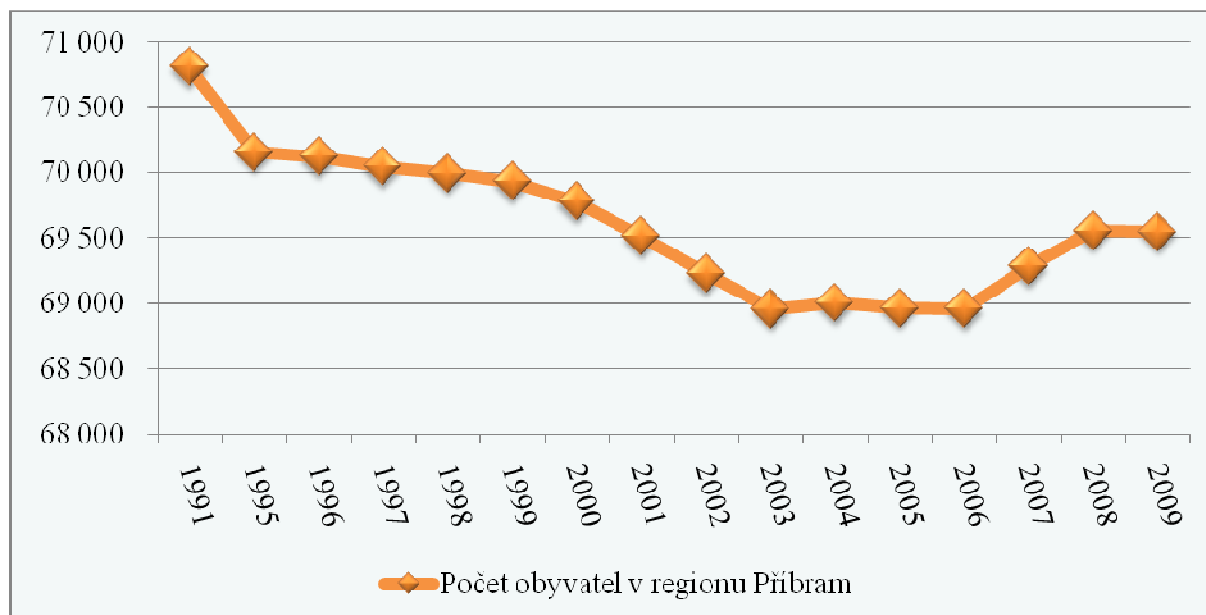
¹⁶ Viz

http://vdb.czso.cz/vdbvo/tabdetail.jsp?potvrz=Zobrazit+tabulku&go_zobraz=1&pro_3_34=2120&childsel0=4&childsel1=4&cislotab=DEMUC01&vo=tabulka&voa=tabulka&str=tabdetail.jsp

¹⁷ Viz

http://vdb.czso.cz/vdbvo/tabdetail.jsp?potvrz=Zobrazit+tabulku&pro_1_31=CZ020&go_zobraz=1&childsel0=2&childsel1=2&cislotab=DEM9010UC&vo=tabulka&voa=tabulka&str=tabdetail.jsp

Graf č. 3: Vývoj počtu obyvatel v regionu Příbram v letech 1991 - 2009



Zdroj: ČSÚ¹⁸

Z dlouhodobého hlediska můžeme v regionu Příbram sledovat drobné výkyvy počtu obyvatelstva (viz následující tabulka). Výrazný nárůst počtu obyvatel v 19. století souvisí s průmyslovým rozvojem regionu. Tento rozvoj byl zastaven první světovou válkou, která přinesla velké ztráty na životech (viz rozdíl mezi daty ze sčítání v roce 1910 a 1921). V době hospodářské krize ve 30. letech 20. století se snížila porodnost a s ní i počet obyvatel regionu. Další ránu zasadila druhá světová válka. A počet obyvatel se snížil až na 50 tisíc v roce 1950.

Počet obyvatel se poté zvyšoval nejen s opětovným rozvojem průmyslu, ale též v souvislosti s pro-populačními opatřeními komunistické vlády (novomanželské půjčky, přídavky na druhé a další dítě apod.). Od 90. let lze sledovat celospolečenský trend snižování porodnosti a stárnutí populace doprovázený snižováním celkového počtu obyvatel. Počet domů má od 19. století postupně zvyšující se tendenci.

¹⁸ Viz

http://vdb.czso.cz/vdbvo/tabdetail.jsp?potvrz=Zobrazit+tabulku&go_zobraz=1&pro_3_36=2120&childsel0=4&childsel1=4&cislotab=DEMCU001&vo=tabulka&voa=tabulka&str=tabdetail.jsp

Tabulka č. 5: Dlouhodobý vývoj počtu obyvatel v regionu Příbram v letech 1869 - 2001

		Počet obyvatel	Počet domů
Data ze sčítání lidu v roce	1869	69 043	8 197
	1880	74 101	8 655
	1890	78 440	9 202
	1900	78 598	9 691
	1910	74 600	9 914
	1921	67 354	10 125
	1930	62 664	11 079
	1950	50 333	12 221
	1961	65 110	11 995
	1970	66 564	11 884
	1980	70 481	11 786
	1991	70 808	14 290
	2001	69 763	14 959

Zdroj: ČSÚ¹⁹

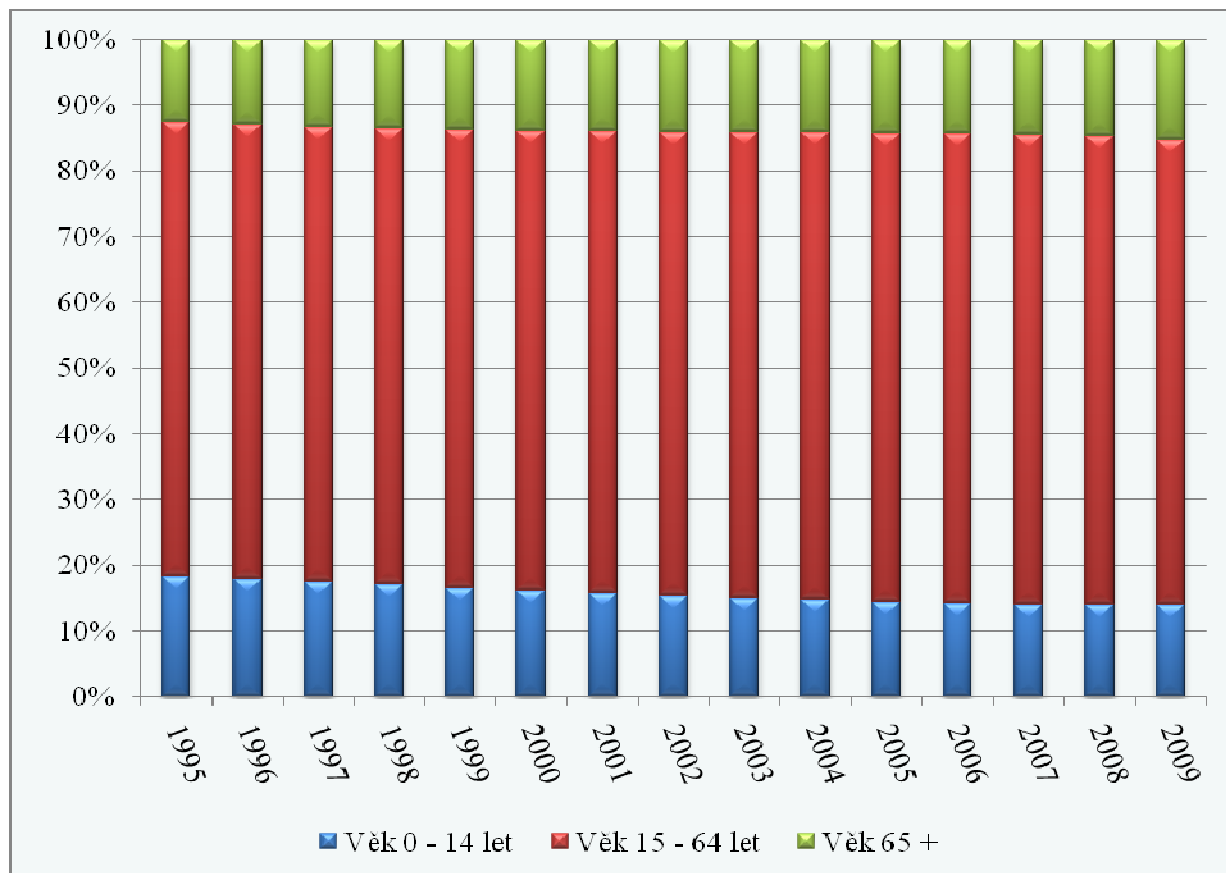
8 Věkové složení obyvatelstva v regionu

Jak jsme uvedli výše, snižování populace je celospolečenským trendem. A jak se vyvíjí věková struktura? Se snižující se porodností se snižuje postupně počet osob mladších 14 let a zároveň se zvyšuje počet lidí starších 65 let v souvislosti se stárnutím populace. Počet ekonomicky aktivních se zatím udržuje na přibližně stejných hodnotách (viz graf níže). V budoucnu tento trend bude pokračovat, bude se tedy snižovat počet dětí a zvyšovat počet seniorů starších 65 let, což s sebou přináší nové otázky. Např. zajištění dostatečného rozsahu sociálních a zdravotních služeb pro seniory.

¹⁹ Viz

http://vdb.czso.cz/vdbvo/tabdetail.jsp?potvr=Zobrazit+tabulku&go_zobraz=1&childsel0=4&childsel0=4&cislo tab=SLD2010CU&vo=tabulka&pro_3_23=2120&voa=tabulka&str=tabdetail.jsp

Graf č. 4: Vývoj věkové struktury v regionu Příbram v letech 1995 - 2009



Zdroj: ČSÚ²⁰

Následující tabulka se věnuje srovnání věkové struktury regionu Příbram s celorepublikovými a krajskými daty. Z porovnání je patrné, že v regionu Příbram převažuje starší populace. Je zde vyšší podíl lidí starších 65 let a vyšší průměrný věk než v kraji a republice.

Tabulka č. 6: Věková struktura obyvatelstva regionu Příbram ve srovnání s krajem a ČR v roce 2009

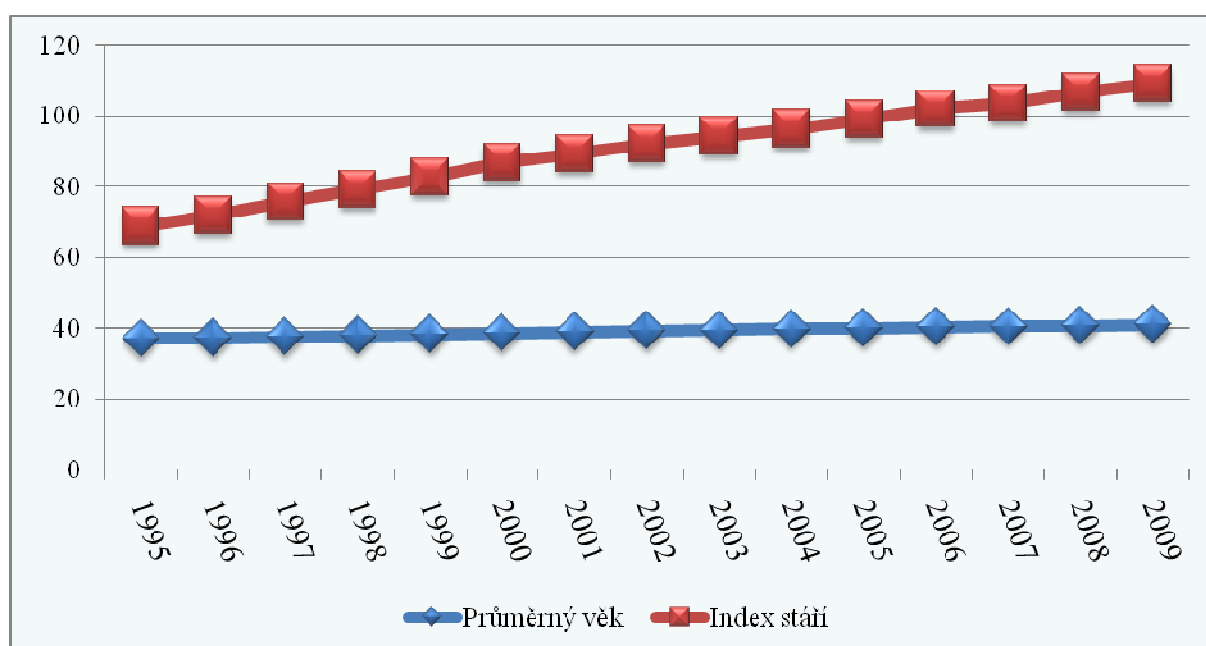
Ukazatel		Region Příbram	Středočeský kraj	Česká republika
Podíl obyvatelstva ve věku	0–14 let	13,9%	15,2%	14,2%
	15–64 let	70,9%	70,3%	70,8%
	65+ let	15,2%	14,4%	15,0%
Index stáří		109,2	95,4	107
Průměrný věk		41,0	40,0	40,6

²⁰ Viz http://www.stredocesky.czso.cz/xs/redakce.nsf/i/casove_rady_vekoveho_slozeni_obyvatel_so_orp.

Zdroj: Statistická ročenka ČR 2010, Statistická ročenka Středočeského kraje 2010

Index stáří vyjadřuje počet obyvatel starších 60 let na 100 obyvatel ve věku 0 – 14 let. Tzn. čím vyšších hodnot index dosahuje, tím „starší“ je populace. Z tabulky je patrné, že index stáří potvrzuje výše uvedené závěry o stáří populace v regionu Příbram. Následující graf ukazuje dlouhodobý vývoj dvou demografických ukazatelů věkové struktury. Je patrná zvyšující se tendence **indexu stáří** i **průměrného věku**, tedy postupné stárnutí populace regionu. Tento trend koresponduje s celospolečenským vývojem a dle celorepublikových prognóz bude i nadále pokračovat stejným směrem.

Graf č. 5: Vývoj ukazatelů věkové struktury v regionu Příbram v období 1995 - 2009



Zdroj: ČSÚ²¹

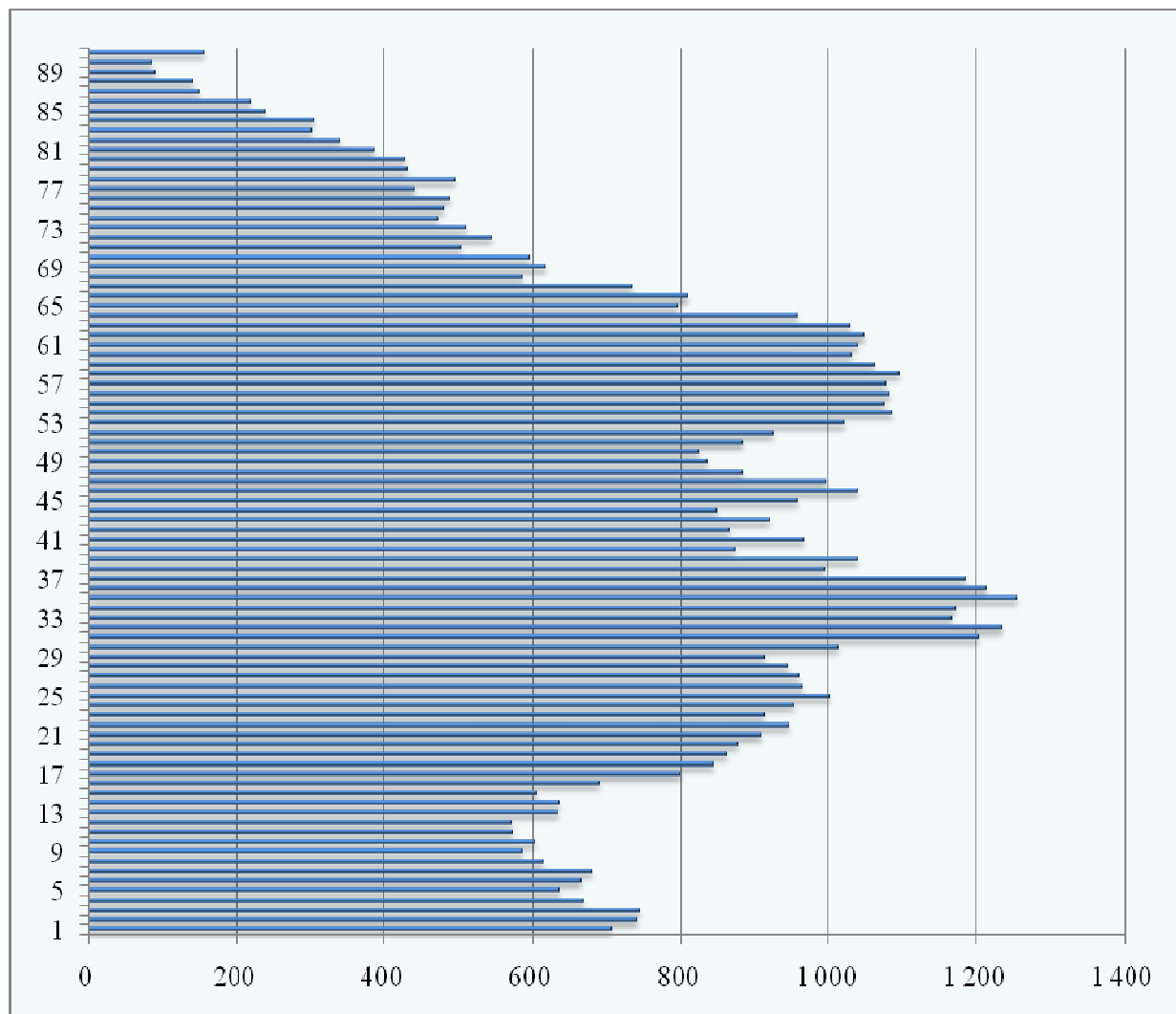
Graf věkové struktury vypovídá nejen o aktuálním věkovém složení obyvatel v regionu (počet obyvatel dle jednotlivých let věku), ale též o historickém vývoji populace za posledních zhruba 100 let a o možném budoucím vývoji populace. Z grafu je patrná tendence stárnutí populace (graf je v horní části rozšířený a zároveň ve spodní části zúžený, je tedy více starších lidí než mladších).

V grafu lze sledovat určité „zářezy“, tedy období nižší porodnosti a úbytku obyvatel. Je patrný výrazně nižší počet obyvatel ve věku 64 – 70 let, což je dáno nižší porodností v období 2. světové války, které je následováno poválečným „boomem“ dnešních šedesátníků. Poválečný nárůst obyvatel opadl v 50. letech, kdy je patrný opětovné snižování porodnosti a

²¹ Viz http://www.stredocesky.czso.cz/xs/redakce.nsf/i/casove_rady_vekoveho_slozeni_obyvatel_so_orp.

svoji roli mohlo hrát i přijetí zákona o oměleném přerušení těhotenství v roce 1957 (dnešní padesátníci). V 70. letech vrcholil vliv pronatalitních opatření komunistické vlády, což je patrné v rozšíření grafu ve věku 31 – 37 let. Tento jev je nazýván jako „baby-boom“ neboli populační exploze. Snižování porodnosti poté pokračovalo až do období 1998 – 2001, kdy nastal menší obrat směrem ke zvyšování porodnosti zřejmě v souvislosti s „baby-boodem“ v 70. letech, kdy tyto silné ročníky začaly mít vlastní potomky.

Graf č. 6: Věkové složení obyvatel v roce 2009 (počet obyvatel v daném věku)



Zdroj: ČSÚ²²

Z grafu lze zároveň usuzovat o budoucím vývoji věkového složení populace a o dalších souvislostech. V současnosti přicházejí silné poválečné ročníky do seniorského věku, což má vliv na větší poptávku po různých službách pro seniory a na zvýšení nákladů sociálního zabezpečení.

²² Viz http://www.stredocesky.czso.cz/xs/redakce.nsf/i/casove_rady_vekoveho_slozeni_obyvatel_so_orp.

9 Naděje dožití, úmrtnost

Naděje dožití (tzv. **střední délka života**) udává průměrný počet let, který má před sebou jedinec při narození (či v jiném věku), pokud by zůstaly zachovány úmrtnostní poměry, které jsou ve sledovaném období. Ženy se všeobecně dožívají vyššího věku než muži. V regionu Příbram činila v roce 2009 naděje dožití žen při narození 79,7 let a mužů 72,8 let (v případě srovnání v rámci všech 206 regionů v České republice je naděje dožití žen na 107. místě, zatímco naděje dožití mužů na 138. místě).

Tabulka č. 7: **Naděje dožití mužů a žen v regionu Příbram v letech 2005 - 2009**²³

Muži ve věku			Ženy ve věku		
0 roků (při narození)	45 let	65 let	0 roků (při narození)	45 let	65 let
72,8	30,1	14,1	79,7	35,5	18

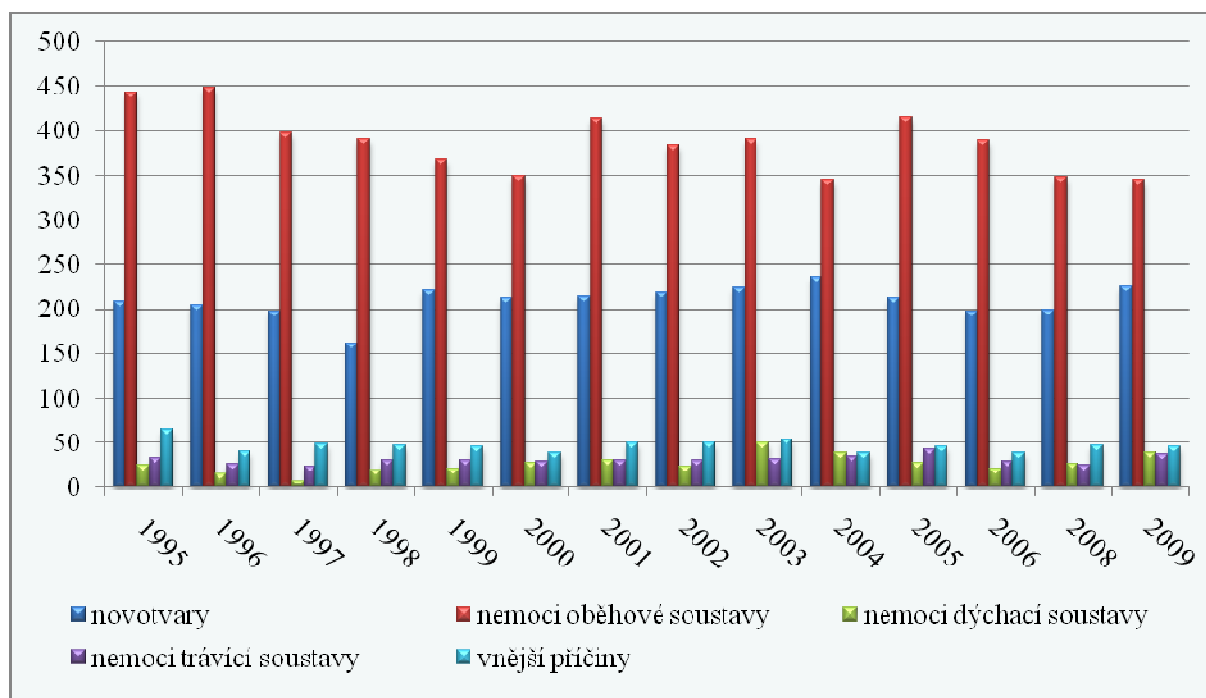
Zdroj: ČSÚ²⁴

Nejčastějšími **příčinami úmrtí** jsou dlouhodobě nemoci oběhové soustavy, následují novotvary a rakovina různého druhu, dále vnější příčiny a nemoci trávicí a oběhové soustavy. Vývoj příčin úmrtnosti v regionu Příbram v posledních patnácti letech znázorňuje následující graf.

²³ V případě okresů a menších regionů se ukazatel naděje dožití zpracovává pouze za pětileté období, pro celou republiku jsou dostupné údaje za každý rok.

²⁴ Viz [http://www.stredocesky.czso.cz/xs/redakce.nsf/i/nadeje_doziti_soubor/\\$File/nadeje_doziti.pdf](http://www.stredocesky.czso.cz/xs/redakce.nsf/i/nadeje_doziti_soubor/$File/nadeje_doziti.pdf).

Graf č. 7: Zemřelí podle příčin úmrtí v regionu Příbram v letech 1995 - 2009



Zdroj: ČSÚ²⁵

10 Vybavenost obcí v regionu Příbram

10.1 Školská, ekonomická a zdravotnická vybavenost obcí příbramského regionu

Ve školním roce 2009-2010 bylo v příbramském regionu celkem 41 mateřských škol s celkovým počtem 97 tříd, které navštěvovalo 2321 dětí. Základních škol bylo 26 s 281 třídami a 5415 žáky. Do vyššího stupně vzdělání se řadí 3 gymnázia (877 studentů), 8 středních škol (1896 studentů), 5 středních odborných učilišť (1300 studentů) a 4 vyšší odborné školy (392 studentů). V regionu Příbram bylo v roce 2009 celkem 40 lékařských ordinací pro dospělé, 23 pro děti, 1 nemocnice, 3 domovy pro seniory, jeden domov pro

²⁵ Viz

http://vdb.czso.cz/vdbvo/tabdetail.jsp?potvrz=Zobrazit+tabulku&go_zobraz=1&childsel0=4&childsel0=4&cislo tab=DEMCU007&pro_3_31=2120&vo=tabulka&voa=tabulka&str=tabdetail.jsp

osoby se zdravotním postižením a 13 domů s pečovatelskou službou. V roce 2009 zde působilo celkem 17 976 ekonomických subjektů²⁶. (Zdroj: Statistická ročenka 2009, ČSÚ²⁷)

Vybavenost jednotlivých obcí základní a mateřskou školou, zdravotnickým zařízením a ekonomickými subjekty představuje následující tabulka.

Tabulka č. 8: Vybavenost jednotlivých obcí regionu v roce 2009

Obec	Základní školy (2009 - 2010)	Třídy v základních školách	Mateřské školy (2009 - 2010)	Třídy v mateřských školách	Zdravotnické zařízení (2009)	Počet ekonomických subjektů (k 31.12.2009)
Bezděkov pod Třemšínem	-	-	-	-		32
Bohostice	-	-	-	-		50
Bohutín	1	9	1	2		428
Bratkovice	-	-	-	-		62
Brdy	-	-	-	-		4
Březnice	1	20	2	5	ano	879
Buková u Příbramě	-	-	-	-		67
Bukovany	-	-	-	-	ano	17
Cetyně	-	-	-	-		23
Čenkov	-	-	1	1		71
Dlouhá Lhota	-	-	-	-		79
Dolní Hbity	1	7	1	2	ano	207
Drahenice	-	-	-	-		43
Drahlín	-	-	1	1		111
Drásov	-	-	-	-		104
Dubeneč	-	-	-	-	ano	73
Dubno	-	-	-	-		103
Háje	-	-	-	-	ano	80
Hluboš	1	2	1	1	ano	148
Hlubyně	-	-	-	-		30
Horčápsko	-	-	-	-		23
Hudčice	-	-	-	-		53
Hvožd'any	1	7	1	1	ano	194

²⁶ Údaj vyjadřuje počet právnických a fyzických osob, kterým bylo vydáno identifikační číslo (IČO) a mají sídlo v obci regionu. Jedná se o celkový počet ekonomických subjektů, který zahrnuje odvětví: zemědělství, průmysl, stavebnictví, obchod a služby.

²⁷ Viz

http://vdb.czso.cz/vdbvo/tabdetail.jsp?kapitola_id=17&potvrz=Zobrazit+tabulku&go_zobraz=1&childsel0=4&childsel1=4&cislotab=VZD4010UC&vo=tabulka&pro_3_168=2120&voa=tabulka&str=tabdetail.jsp

Chrást	-	-	-	-		38
Chraštice	1	7	1	2		71
Jablonná	-	-	-	-		80
Jince	1	11	1	4	ano	449
Obec (pokrač. tab.)	Základní školy	Třídy v základních školách	Mateřské školy	Třídy v mateřských školách	Zdravotnické zařízení	Počet ekonomických subjektů
Kamýk nad Vltavou	1	11	1	2	ano	229
Kotenčice	-	-	-	-		45
Koupě	-	-	-	-		30
Kozárovice	-	-	-	-	ano	97
Křešín	-	-	-	-		25
Láz	-	-	1	1	ano	115
Lazsko	-	-	-	-		42
Lešetice	-	-	-	-		27
Lhota u Příbramě	-	-	1	1		91
Milín	1	10	1	3	ano	553
Modřovice	-	-	-	-		11
Narysov	-	-	-	-		40
Nepomuk	-	-	-	-		45
Nestrašovice	-	-	-	-		20
Občov	-	-	-	-		30
Obecnice	1	9	1	2	ano	248
Obory	-	-	-	-		60
Ohrazenice	-	-	-	-		53
Ostrov	-	-	-	-		30
Pečice	-	-	1	1		73
Pičín	1	2	1	1	ano	128
Počaply	-	-	-	-		32
Podlesí	-	-	1	1		204
Příbram	8	149	14	50	ano	9 707
Radětice	-	-	-	-		29
Rožmitál pod Třemšínem	2	24	1	5	ano	976
Sádek	-	-	-	-		54
Sedlice	-	-	-	-		69
Smolotely	-	-	-	-	ano	53
Solenice	1	2	1	1	ano	91
Starosedlský Hrádek	-	-	-	-	ano	27

Suchodol	1	2	1	1		78
Svojšice	-	-	-	-		18
Těchařovice	-	-	-	-		12
Tochovice	1	3	1	2		158
Obec (pokrač. tab.)	Základní školy	Třídy v základních školách	Mateřské školy	Třídy v mateřských školách	Zdravotnické zařízení	Počet ekonomických subjektů
Trhové Dušníky	-	-	-	-		78
Třebsko	-	-	1	2		76
Tušovice	-	-	-	-		22
Věšín	1	2	1	1		158
Višňová	1	4	1	2	ano	157
Volenice	-	-	1	1		87
Vrančice	-	-	-	-		30
Vranovice	-	-	1	1		63
Vševily	-	-	-	-		19
Vysoká u Příbramě	-	-	-	-		81
Zalužany	-	-	-	-		96
Zbenice	-	-	-	-	ano	27
Zduchovice	-	-	-	-		63
REGION CELKEM	26	281	41	97		17 976

Zdroj: ČSÚ²⁸

10.2 Domovní a bytový fond v regionu Příbram

Sčítání lidí, domů a bytů v roce 2001 zjistilo v regionu Příbram celkově 14 959 domů. V těchto domech se nacházelo 26 240 trvale obydlených bytů a 4 619 neobydlených bytů (přibližně 15 % všech bytů).

Oproti roku 1991 vzrostl počet neobydlených bytů o 28 % (z 3 592). To může být dáno tím, že mnohé byty a domy, které byly původně vystavěny k trvalému obývání, jsou nyní využívány k jiným účelům (rekreace, podnikání apod.). Relativní údaj počet bytů na 1000 obyvatel umožňuje srovnání různě velkých oblastí.

²⁸ Viz http://www.czso.cz/lexikon/mos_vdb.nsf/okresy/CZ020B,
http://vdb.czso.cz/vdbvo/tabdetail.jsp?potvrz=Zobrazit+tabulku&go_zobraz=1&childsel0=1&childsel=1&cislo_tab=VZD6011PU_OB1.140&vo=tabulka&verze=0&voa=tabulka&str=tabdetail.jsp.

Tabulka č. 9: Počty bytů v regionu Příbram a v městě Příbram v roce 1991 a 2001

Oblast	Rok	Trvale obydlené byty				Neobydlené byty		
		celkem	z toho byty		na 1 000 obyvatel	celkem	podíl na bytovém fondu celkem	na 1 000 obyvatel
			v rodinných domech	v bytových domech				
Region	1991	25 443	11 246	13 969	359,3	3 592	12,4 %	50,7
Příbram	2001	26 240	11 566	14 462	376,7	4 619	15,0 %	66,3
Město	1991	13 478	2 311	11 063	365,3	746	5,2 %	20,2
Příbram	2001	14 007	2 536	11 389	390,3	1 017	6,8 %	28,3

Zdroj: ČSÚ²⁹

Bytové výstavbě se v posledních letech v regionu Příbram dařilo. Ovšem průměru Středočeského kraje ani tato vzrůstající tendence výstavby nedosahovala. V regionu Příbram bylo vystavěno 1,5 – 2,7 bytů na 1000 obyvatel, avšak v celém kraji bylo vystavěno 5,1 – 7,2 bytů na 1000 obyvatel v letech 2006 – 2008.

Tabulka č. 10: Bytová výstavba v regionu Příbram v letech 2006 – 2008

Oblast	Dokončené byty			Počet dokončených bytů na 1 000 obyvatel		
	2006	2007	2008	2006	2007	2008
Středočeský kraj	5 957	8 599	8 041	5,1	7,2	6,6
Region Příbram	106	126	184	1,5	1,8	2,7

Zdroj: Statistická ročenka Středočeského kraje 2009

11 Zdravotní stav obyvatel

V archivech statistického úřadu lze najít některé údaje o zdravotním stavu populace. V okrese Příbram bylo v roce 2008 evidováno 11 362 pacientů s diabetem. V relativních údajích toto číslo představuje 10 206 pacientů na 100 tisíc obyvatel. Ve srovnání s republikovým průměrem se jedná o výrazně vyšší hodnotu. V ČR připadá na 100 tisíc obyvatel pouze 7 416 diabetiků. V roce 2007 se narodilo 409 dětí s vrozenou vadou na 10 000 živě narozených dětí,

²⁹ Viz http://www.stredocesky.czso.cz/xs/redakce.nsf/i/spravni_obvody.

v roce 2008 tento ukazatel klesl na 294. Pro srovnání, v České republice tento ukazatel dosahoval v roce 2008 hodnoty 390. (Zdroj: ČSÚ³⁰)

Tabulka č. 11: Účastníci nemocenského pojištění a pracovní neschopnost v okrese Příbram v roce 2009

Region	Průměrný počet osob nemocensky pojištěných	Nově hlášené případy pracovní neschopnosti v daném roce				Průměrná doba pracovní neschopnosti (ve dnech)
		celkem	v tom pro			
			nemoc	pracovní úraz	ostatní úrazy	
Okres Příbram	33 133	11 796	10 403	629	764	46.1

Zdroj: ČSÚ³¹

Zdravotní stav populace okresu Příbram lze posuzovat mimo jiné i podle nemocnosti a pracovní neschopnosti. V rámci Středočeského kraje patří okres Příbram k regionům s delší průměrnou dobou pracovní neschopnosti. V okrese Příbram strávili lidé v roce 2009 v pracovní neschopnosti průměrně 46 dní, zatímco v kraji pouze 42 dní (průměr v ČR je 45 dní). V předchozí tabulce jsou uvedeny počty hlášených neschopností dle druhu, počet pojištěných osob a průměrná doba pracovní neschopnosti.

12 Zařízení sociálních a zdravotnických služeb

Celkem 23 zařízení poskytovalo v roce 2009 v okrese Příbram sociální služby. Tato zařízení měla dohromady kapacitu 973 míst. Následující tabulka popisuje strukturu pobytových zařízení sociálních služeb – domovy pro seniory, domovy pro osoby se zdravotním postižením, azylové domy a domy s pečovatelskou službou. Dále existují ambulantní sociální služby.

³⁰ Viz

http://vdb.czso.cz/vdbvo/tabparam.jsp?cislotab=ZDR5042PU_OK&vo=null&stranka=3&kapitola_id=1&voa=tabulka.

³¹ Viz

http://vdb.czso.cz/vdbvo/tabdetail.jsp?kapitola_id=1&potvrz=Zobrazit+tabulku&go_zobraz=1&cislotab=ZDR5022PU_OK&vo=null&cas_1_106=2009&voa=tabulka&str=tabdetail.jsp.

Tabulka č. 12: **Zařízení sociálních služeb a domy s pečovatelskou službou v okrese Příbram v roce 2009**

Zařízení sociálních služeb celkem	Místa v zařízeních sociálních služeb celkem	z toho						Domy s pečovatelskou službou	
		Domovy pro seniory		Domovy pro osoby se zdravotním postižením		Azylové domy		objekty	bytové jednotky
		zařízení	místa	zařízení	místa	zařízení	místa		
23	973	5	654	2	98	3	105	23	616

Zdroj: MPSV, ČSÚ³²

V roce 2009 bylo v příbramském okrese celkem 274 lékařů ambulantní péče, což znamená 2,45 lékaře na 1000 obyvatel. Pro srovnání, v České republice je 3,06 lékaře na 1000 obyvatel. V nemocnicích okresu je 119 lékařů a 634 lůžek. A v odborných léčebných ústavech 572 lůžek. (Zdroj: ČSÚ³³) V regionu Příbram se nacházela v roce 2008 jedna nemocnice, 40 ordinací praktických lékařů a 23 ordinací dětských lékařů. (Zdroj: Statistická ročenka Středočeského kraje 2009)

13 Kriminalita v okrese Příbram

Okres Příbram zaujímá v rámci Středočeského kraje druhou příčku v míře kriminality (po okrese Praha – východ). V roce 2008 zde bylo spácháno 4 873 trestných činů. V tomtéž roce bylo objasněno 1 129 činů (v poměru k zjištěným trestným činům se jedná o 23 % úspěšnost při objasňování trestné činnosti). Z celkového počtu trestných činů připadají 3 % na hospodářskou kriminalitu a zbývající počet na obecnou kriminalitu.

Údaje o počtu trestných činů na 1000 obyvatel lze využít ke srovnání. Ve Středočeském kraji bylo v roce 2008 spácháno 35 kriminálních činů na 1000 obyvatel, kdežto v okrese Příbram 43,8 činů na 1000 obyvatel. (Zdroj: Statistická ročenka Středočeského kraje 2009)

³² Viz

http://vdb.czso.cz/vdbvo/tabparam.jsp?&vo=null&cislotab=SZB5012PU_OK&kapitola_id=1&str=tabdetail.jsp&voa=tabulka.

³³ Viz

http://vdb.czso.cz/vdbvo/tabdetail.jsp?kapitola_id=1&potvrz=Zobrazit+tabulku&go_zobraz=1&cislotab=ZDR5012PU_OK&vo=tabulka&cas_1_106=20091231&voa=tabulka&str=tabdetail.jsp.

EKONOMICKÁ SITUACE A TRH PRÁCE

14 Situace na trhu práce v jednotlivých obcích regionu Příbram

V roce 2009 dosahovala nezaměstnanost v příbramském regionu 11,5 %. V jednotlivých obcích se míra nezaměstnanosti pohybovala v rozmezí 4,5 – 29,2 %. V centru regionu, v městě Příbrami byla nezaměstnanost 11,2 %.

Tabulka č. 13: Nezaměstnanost v obcích regionu Příbram k 31.12.2009

Obec	Počet ekonomicky aktivních obyvatel	Počet uchazečů o práci	Míra registrované nezaměstnanosti (%)	Počet uchazečů na 1 volné místo
Bezděkov pod Třemšínem	72	12	16,7	-
Bohostice	88	14	15,9	-
Bohutín	768	103	13,4	-
Bratkovice	120	15	12,5	-
Brdy	27	-	-	-
Březnice	1 944	174	9,0	43,5
Buková u Příbramě	115	17	14,8	-
Bukovany	37	5	13,5	1,7
Cetyně	92	8	8,7	-
Chrást	87	10	11,5	10,0
Chraštica	135	9	6,7	9,0
Čenkov	183	22	12,0	22,0
Dlouhá Lhota	169	13	7,7	-
Dolní Hbity	389	39	10,0	-
Drahenice	85	9	10,6	-
Drahlín	268	28	10,4	-
Drásov	206	21	10,2	-
Dubeneč	172	21	12,2	-
Dubno	122	18	14,8	6,0
Háje	119	19	16,0	-
Hluboš	267	29	10,9	-
Hlubyně	73	8	11,0	-
Horčápsko	54	6	11,1	-
Hudčice	109	14	12,8	-
Hvožd'any	413	46	11,1	-

Obec (pokrač. tabulky)	Počet ekonomicky aktivních obyvatel	Počet uchazečů o práci	Míra registrované nezaměstnanosti (%)	Počet uchazečů na 1 volné místo
Jablonná	163	17	10,4	-
Jince	1 178	130	11,0	-
Kamýk nad Vltavou	405	57	14,1	28,5
Kotenčice	104	14	13,5	-
Koupě	65	8	12,3	-
Kozárovice	154	45	29,2	-
Křešín	51	5	9,8	-
Láz	251	32	12,7	16,0
Lazsko	77	11	14,3	-
Lešetice	39	7	17,9	-
Lhota u Příbramě	260	40	15,4	-
Milín	1 063	122	11,5	-
Modřovice	28	2	7,1	-
Narysov	106	15	14,2	-
Nepomuk	102	20	19,6	-
Nestrašovice	34	2	5,9	-
Občov	50	7	14,0	-
Obecnice	618	63	10,2	-
Obory	124	21	16,9	21,0
Ohrazenice	120	11	9,2	-
Ostrov	39	4	10,3	-
Pečice	165	26	15,8	-
Pičín	298	27	9,1	-
Počaply	52	7	13,5	-
Podlesí	410	54	13,2	-
Příbram	18 601	2 076	11,2	17,4
Radětice	77	7	9,1	-
Rožmitál pod Třemšínem	2 195	235	10,7	29,4
Sádek	110	11	10,0	2,8
Sedlice	120	13	10,8	13,0
Smolotely	100	8	8,0	-
Solenice	168	32	19,0	32,0
Starosedlský Hrádek	63	7	11,1	7,0
Suchdol	126	16	12,7	-
Svojšice	44	2	4,5	-
Těchařovice	14	4	28,6	-

Obec (pokrač. tabulky)	Počet ekonomicky aktivních obyvatel	Počet uchazečů o práci	Míra registrované nezaměstnanosti (%)	Počet uchazečů na 1 volné místo
Tochovice	312	21	6,7	-
Trhové Dušníky	214	29	13,6	-
Třebosko	100	14	14,0	14,0
Tušovice	51	7	13,7	-
Věšín	302	37	12,3	37,0
Višňová	315	47	14,9	-
Volenice	175	13	7,4	-
Vrančice	63	8	12,7	-
Vranovice	117	20	17,1	10,0
Vševily	57	15	26,3	-
Vysoká u Příbramě	117	27	23,1	-
Zalužany	171	37	21,6	-
Zbenice	60	4	6,7	-
Zduchovice	134	18	13,4	-
REGION PŘÍBRAM CELKEM	35 876	4 115	11,5	26,4

Zdroj: Úřad práce Příbram, ČSÚ³⁴

Ve výše uvedené tabulce jsou označeny obce s nejvyšší mírou nezaměstnanosti. Většinou se jedná o menší obce, jejichž počet obyvatel nepřesahuje 200 a které nenabízejí mnoho pracovních příležitostí.

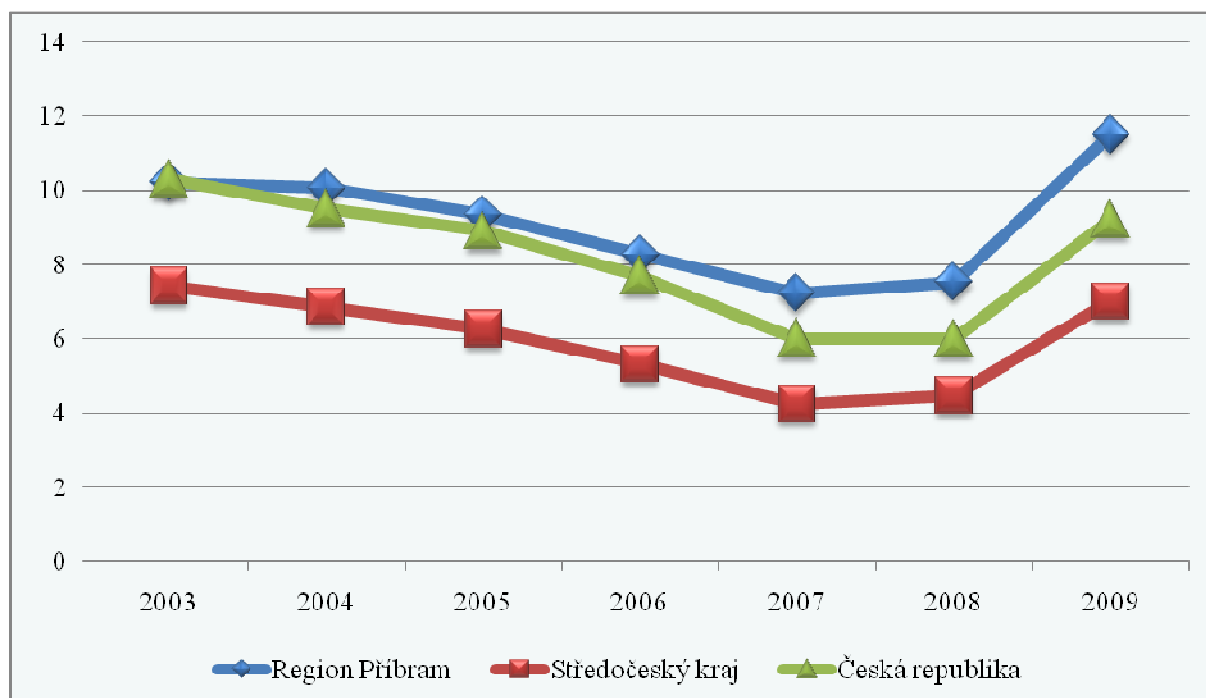
15 Vývoj míry nezaměstnanosti v regionu Příbram

Nezaměstnanost regionu Příbram je dlouhodobě nad průměrem Středočeského kraje a České republiky. Lze vysledovat vývoj, kdy od roku 2003 docházelo k poklesu nezaměstnanosti, avšak od roku 2008 k opětovnému nárůstu zřejmě v souvislosti s celospolečenským hospodářským útlumem. V roce 2003 činila nezaměstnanost v regionu 10,2 %. Postupně se snižovala až na hodnotu 7,2 % v roce 2007. V roce 2009 dosahovala maxima 11,5 %. Nejnovější údaje z listopadu 2010 vykazují pokles na 10,9 %.

³⁴ Viz

http://vdb.czso.cz/vdbvo/tabparam.jsp?vo=tabulka&cislotab=TPR6010PU_OB1.140&voa=tabulka&go_zobraz=1&verze=0&cas_3_9=20091231.

Graf č. 8: Vývoj míry nezaměstnanosti v regionu Příbram ve srovnání se Středočeským krajem a ČR (údaje vždy k 31.12. daného roku)



Zdroj: ČSÚ³⁵, MPSV³⁶

Nezaměstnanost v jednotlivých subregionech Příbramska v měsíci listopadu 2010 je popsána v následující tabulce. Nejnižší nezaměstnanost je v oblasti Březnicko (8 %), následuje Rožmitálsko (9,3 %). Naopak nejvyšší míra nezaměstnanosti je v oblasti Příbramsko, kde míra nezaměstnanosti překračuje hodnotu celého regionu. Počty volných pracovních míst nejsou příznivé pro uchazeče hledající pracovní uplatnění. Celkově v regionu Příbram připadalo 27 uchazečů na jedno volné pracovní místo. V oblasti Březnicko tento ukazatel dosahoval hodnoty 57,2 uchazečů na volné pracovní místo. Nejpříznivější situace byla v listopadu 2010 v oblasti Rožmitálska, kde bylo pouze 19 uchazečů na jedno pracovní místo. Více viz následující tabulka.

³⁵ Viz

http://vdb.czso.cz/vdbvo/tabdetail.jsp?kapitola_id=15&potvrz=Zobrazit+tabulku&go_zobraz=1&cas_3_11=20081231&cislotab=KR+13-05+PM.10&vo=tabulka&verze=0&voa=tabulka&str=tabdetail.jsp.

³⁶ Viz <http://portal.mpsv.cz/sz/stat/nz/uzem>.

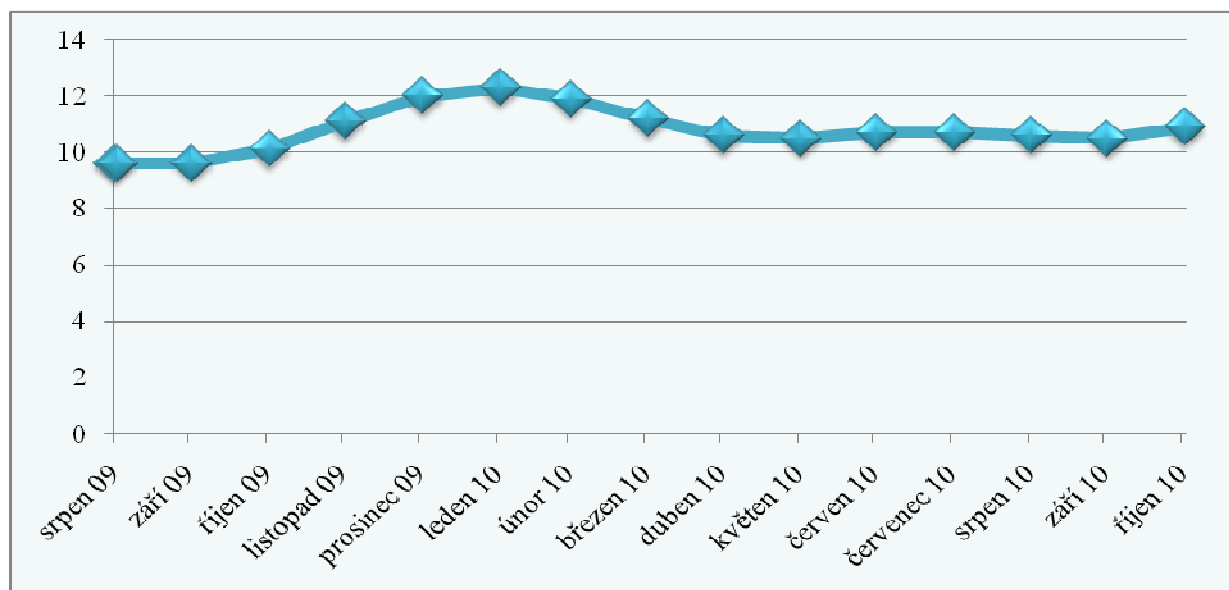
Tabulka č. 14: Ukazatele nezaměstnanosti v oblastech Příbramsko, Březnicko a Rožmitálsko v listopadu 2010

Region	Počet ekonomicky aktivních obyvatel	Počet uchazečů	Volná pracovní místa	Počet uchazečů na 1 pracovní místo	Míra nezaměstnanosti v %
Region Příbram celkem	35 876	3 896	142	27,4	10,9%
OPOÚ Příbram	29 323	3 332	123	27,1	11,4%
OPOÚ Březnice	3 561	286	5	57,2	8,0%
OPOÚ Rožmitál pod Třemšínem	2 965	277	14	19,8	9,3%

Zdroj: MPSV³⁷

Situace na trhu práce se každoročně vyvíjí obdobným způsobem. V letních měsících je tradičně nižší nezaměstnanost z důvodu zvýšené nabídky sezónních prací (ve stavebnictví, v lesnictví, v pohostinství, ve službách). Od měsíce října se začínají evidovat na úřadu práce tito pracovníci, kteří se v jarních měsících opět vrátí ke svému sezónnímu zaměstnání. Od září se zároveň začínají evidovat uchazeči z řad absolventů různých typů škol. Začátkem ledna dochází ke zvýšení nezaměstnanosti z důvodů ukončení pracovních poměrů sjednaných na dobu určitou k poslednímu dni roku. Nejvyšší nezaměstnanost je v zimních měsících (více viz následující graf).

Graf č. 9: Vývoj míry nezaměstnanosti (v %) v regionu Příbram v období 2009 až 2010



Zdroj: MPSV³⁸

³⁷ Viz <http://portal.mpsv.cz/sz/stat/nz/uzem>.

16 Struktura uchazečů o zaměstnání v okrese Příbram

16.1 Vývoj počtu uchazečů o zaměstnání

Nezaměstnanost je ovlivňována řadou faktorů. Kromě věkové a vzdělanostní struktury obyvatel je to především nabídka pracovních míst v samotném místě bydliště a případná dopravní dostupnost jiných obcí. Z celkového počtu 4 115 uchazečů o zaměstnání v regionu Příbram v roce 2009 bylo 522 osob se zdravotním postižením. Údaje o vývoji a struktuře uchazečů představují následující grafy a tabulky.

Vývoj počtu uchazečů o zaměstnání ukazuje následující tabulka. Je zde patrná vzrůstající tendence, zejména mezi lety 2008 – 2009 pravděpodobně v souvislosti s hospodářskou krizí. Zvyšující se počet uchazečů způsobuje rostoucí míru nezaměstnanosti.

Tabulka č. 15: **Vývoj počtu uchazečů o zaměstnání v regionu Příbram 2007 - 2009**

Rok	2007	2008	2009
Počet uchazečů o zaměstnání	2 596	2 702	4 115

Zdroj: ČSÚ³⁹

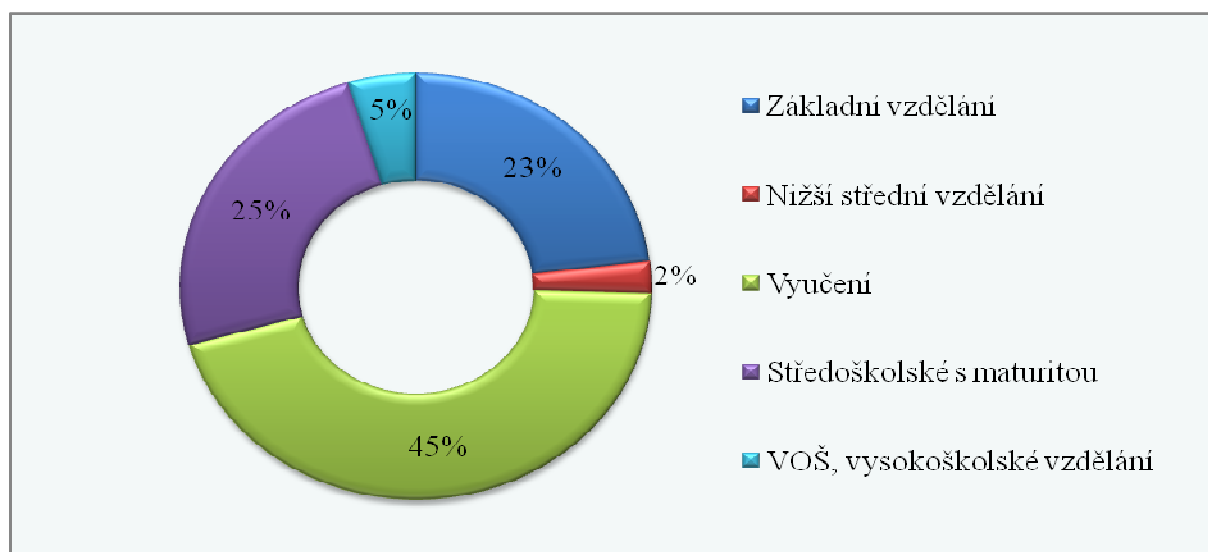
16.2 Struktura uchazečů o zaměstnání dle vzdělání

Z celkového počtu uchazečů o zaměstnání 4 115 bylo 276 absolventů různých typů škol. Strukturu všech uchazečů (tedy absolventů i neabsolventů) naznačuje následující graf. Nejvíce uchazečů je z řad lidí s výučním listem (1 859 uchazečů), dále jsou zastoupeni středoškoláci (1 016), lidé se základním vzděláním (949) a vysokoškoláci (192). Toto rozložení koresponduje s rozložením vzdělání v populaci (viz kapitola o vzdělanostní struktuře obyvatelstva regionu). Lze tedy říci, že nezaměstnanost se dotýká všech vzdělanostních skupin obyvatelstva.

³⁸ Viz <http://portal.mpsv.cz/sz/stat/nz/uzem>.

³⁹ Viz <http://portal.mpsv.cz/sz/stat/nz/uzem>.

Graf č. 10: Struktura uchazečů o zaměstnání podle dosaženého vzdělání

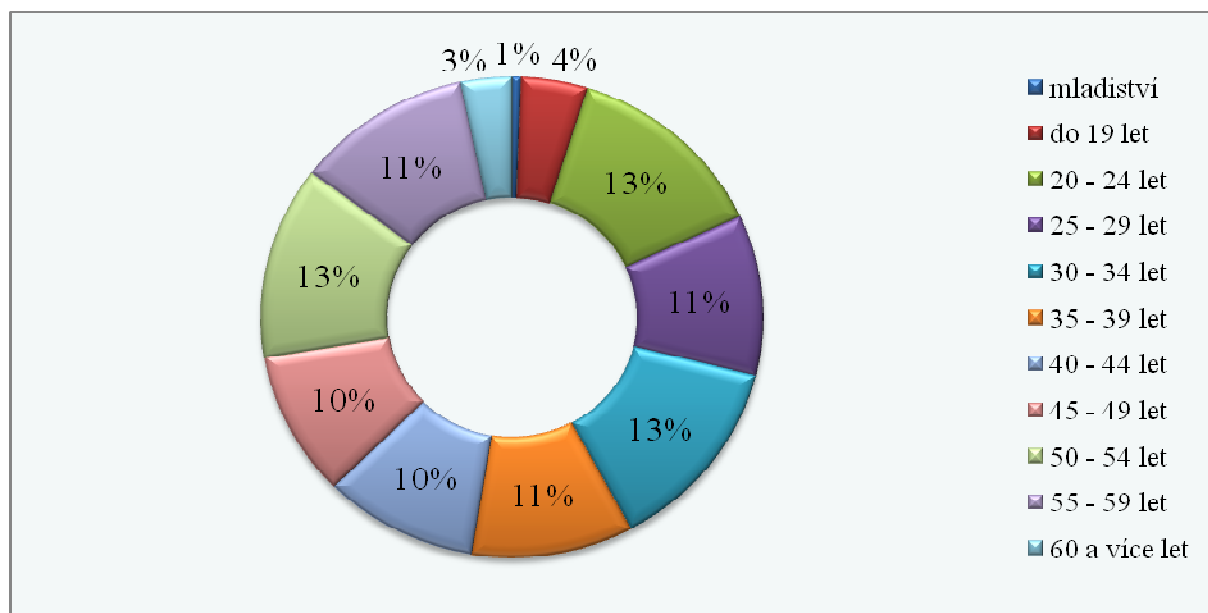


Zdroj: ČSÚ⁴⁰

16.3 Struktura uchazečů o zaměstnání dle věku a pohlaví

Z hlediska věku se nezaměstnanost dotýká všech věkových skupin. Z následujícího grafu je zřejmé, že věkové rozložení uchazečů o zaměstnání je poměrně rovnoměrné, tzn. že nezaměstnaných je přibližně stejně ve všech věkových skupinách.

Graf č. 11: Struktura uchazečů o zaměstnání podle věku v regionu Příbram v roce 2009



Zdroj: ČSÚ⁴¹

⁴⁰ Viz

http://vdb.czso.cz/vdbvo/tabdetail.jsp?kapitola_id=15&potvrz=Zobrazit+tabulku&go_zobraz=1&childsel0=3&childsel1=3&cislotab=TPR6010UC&vo=tabulka&voa=tabulka&str=tabdetail.jsp&pro_2_63=2120

Data o **struktuře uchazečů podle pohlaví** jsou dostupná pouze pro jednotlivé okresy. V příbramském okrese převládají muži mezi nezaměstnanými. V roce 2009 bylo evidováno celkem 6074 uchazečů o zaměstnání, z čehož ženy tvořily pouze 44 %. Pro srovnání, v České republice představují ženy 48 % nezaměstnaných. V naší populaci je přibližně 51 - 52 % žen.

16.4 Představy uchazečů o zaměstnání, volná pracovní místa

Úřady práce evidují požadavky uchazečů na své budoucí zaměstnání. Nejvíce žádanými profesemi byly v roce 2009 v regionu Příbram pomocní a nekvalifikovaní pracovníci (22 %), řemeslníci, kvalifikovaní výrobci, zpracovatelé a opraváři (18 %), provozní pracovníci ve službách a obchodě (18 %), obsluha strojů a zařízení (13 %), úředníci (11 %), techničtí, zdravotničtí a pedagogičtí pracovníci (10 %), vědečtí a odborní duševní pracovníci (3 %). (Zdroj: ČSÚ⁴²)

Data o volných pracovních místech jsou dostupná pouze za okres. Následující tabulka přináší srovnání údajů týkajících se okresu Příbram, Středočeského kraje a České republiky.

Tabulka č. 16: Srovnání volných pracovních míst ke dni 31.12.2009

Region	Volná pracovní místa			Uchazeči o zaměstnání na 1 volné pracovní místo
	celkem	z toho		
		pro absolventy a mladistvé	pro občany se ZPS	
Česká republika	30 927	4 011	1 771	17,4
Středočeský kraj	3 296	610	344	14,9
Okres Příbram	201	40	9	30,2

Zdroj: ČSÚ⁴³

⁴¹ Viz

http://vdb.czso.cz/vdbvo/tabdetail.jsp?kapitola_id=15&potvrz=Zobrazit+tabulku&go_zobraz=1&childsel0=3&childsel1=3&cislotab=TPR6010UC&vo=tabulka&voa=tabulka&str=tabdetail.jsp&pro_2_63=2120.

⁴² Viz

http://vdb.czso.cz/vdbvo/tabdetail.jsp?kapitola_id=15&potvrz=Zobrazit+tabulku&go_zobraz=1&childsel0=3&childsel1=3&cislotab=TPR6010UC&vo=tabulka&voa=tabulka&str=tabdetail.jsp&pro_2_63=2120.

⁴³ Viz

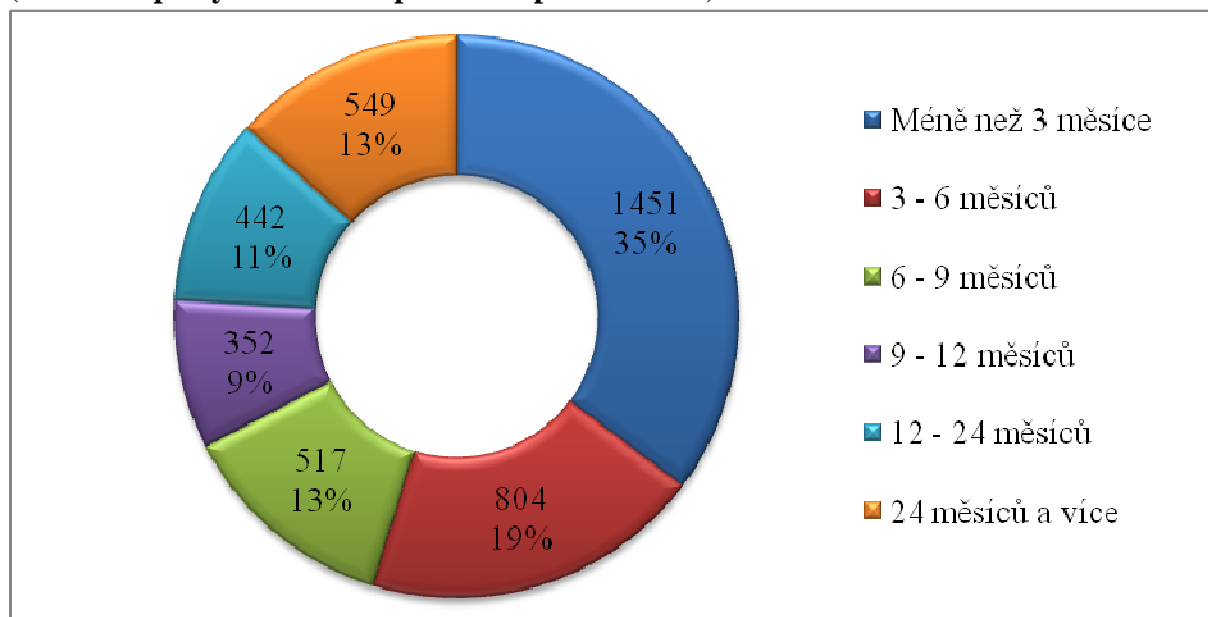
http://vdb.czso.cz/vdbvo/tabdetail.jsp?kapitola_id=1&potvrz=Zobrazit+tabulku&go_zobraz=1&cislotab=PRA5052PU_OK&cas_1_98=20091231&vo=tabulka&voa=tabulka&str=tabdetail.jsp

Situace na trhu práce v okrese Příbram není příznivá vzhledem ke srovnání s daty za kraj a republiku. V okrese Příbram je 30,2 uchazečů na jedno pracovní místo oproti 14,9 v kraji a 17,4 v republice. V roce 2009 bylo evidováno pouze 9 volných pracovních míst vhodných pro občany se zdravotním handicapem (změněnou pracovní schopností) a 40 pro absolventy a mladistvé.

16.5 Struktura uchazečů dle délky nezaměstnanosti

O **dlouhodobé nezaměstnanosti** se hovoří poté, kdy délka evidence uchazeče na úřadu práce přesáhne 12 měsíců. V regionu Příbram tvoří největší podíl uchazeči s délkou evidence kratší než 3 měsíce (35 %). Tato **krátkodobá nezaměstnanost** je dána běžnou fluktuací na trhu práce. Znepokojující je skutečnost, že v roce 2009 byla téměř čtvrtina (24 %) uchazečů v evidenci úřadu práce déle než jeden rok (13 % déle než dva roky).

Graf č. 12: **Struktura uchazečů o zaměstnání dle délky nezaměstnanosti v roce 2009 (absolutní počty uchazečů a procentní podíl z celku)**



Zdroj: ČSÚ⁴⁴

⁴⁴ Viz

http://vdb.czso.cz/vdbvo/tabdetail.jsp?kapitola_id=15&potvrdr=Zobrazit+tabulku&go_zobraz=1&childsel0=3&childsel0=3&cislotab=TPR6010UC&vo=tabulka&voa=tabulka&str=tabdetail.jsp&pro_2_63=2120.

17 Průměrné mzdy a důchody v okrese Příbram

Informace o výši průměrných mezd jsou dostupné pro okres Příbram za rok 2005. V té době činila výše průměrné mzdy v okrese 16 025 Kč, oproti krajskému průměru 18 634 Kč. V okrese byla mzda o 14 % nižší než průměrná mzda v kraji, což bylo dáno zejména periferní polohou v rámci kraje a strukturálními změnami, kterými prošel zejména průmysl v předchozích letech. (Zdroj: Vývoj lidských zdrojů ve Středočeském kraji v letech 2000 až 2005)

Důchody jsou oproti mzdám v příbramském okrese nadprůměrné. Vzhledem k tomu, že výše důchodů se odvíjí od výše předchozích mezd pracovníků, je zřejmé, že tento stav je dán vyššími mzdami v regionu v minulosti. Průměrné vyšší důchody vychází z rozvoje průmyslu v minulosti – pracovníci v těžkém a těžebním průmyslu měli vyšší mzdy než jiná odvětví. S ním souvisí i jedny z nejvyšších průměrných invalidních důchodů v republice, neboť těžká práce v dolech a těžkém průmyslu s sebou přinášela i vyšší úrazovost a nemoci z povolání. Nižší mzdy a nezaměstnanost jsou naopak důsledkem strukturálních změn a úpadku průmyslu v současnosti.

Tabulka č. 17: Srovnání výše důchodů v letech 2008 a 2009

Region	Průměrný důchod celkem	Starobní důchod	Invalidní důchod	
			plný	částečný
Česká republika 2008	9424	9638	9337	5893
Česká republika 2009	9 803	10 045	9 681	6 076
Středočeský kraj 2008	9460	9673	9403	5876
Středočeský kraj 2009	9 851	10 101	9 748	6 066
Okres Příbram 2008	9548	9771	9694	5986
Okres Příbram 2009	9 920	10 168	10 034	6 148

Zdroj: ČSÚ⁴⁵

V roce 2009 bylo v okrese Příbram přes 30 tisíc příjemců důchodů, z čehož 15 951 představovali příjemci starobního důchodu, 3 830 příjemci plného invalidního důchodu a

⁴⁵ Viz

http://vdb.czso.cz/vdbvo/tabdetail.jsp?kapitola_id=1&potvrz=Zobrazit+tabulku&go_zobraz=1&cislotab=SZB5032PU_OK&cas_2_107=2009&vo=tabulka&voa=tabulka&str=tabdetail.jsp

2 527 příjemci částečného invalidního důchodu. Celkem 8 390 osob dostávalo vdovský, vdovecký či sirotčí důchod v okrese Příbram v roce 2009. (Zdroj: ČSÚ⁴⁶)

18 Dojíždění za prací v příbramském okrese

Pohyb obyvatelstva za prací je rysem všech vyspělých ekonomik. Odráží se v něm rozpor mezi koncentrací výrobních kapacit do hospodářských center a strukturou osídlení, dále rozpor mezi poptávkou regionu a nabídkou pracovních příležitostí v závislosti na vzdělání a odbornosti. Informace o dojíždění za prací a do škol jsou zjišťovány v rámci Sčítání lidí, domů a bytů. Dostupná data jsou z roku 2001 a jsou pouze za okres (nikoli za region). Následující tabulka ukazuje počty obyvatel okresu Příbram, kteří vyjíždějí za prací. Celkově vyjíždělo za prací mimo obec 19 868 zaměstnanců. Většinou lidé jezdí za prací v rámci okresu (15 449 osob). Patrný je vliv blízkosti hlavního města republiky. Mnozí lidé z obcí na Příbramsku dojíždějí do Prahy či do jiného kraje (6 403 osob).

Tabulka č. 18: **Počet obyvatel vyjíždějících denně za prací a vzděláním v okrese Příbram v roce 2001**

Vyjíždějící do zaměstnání celkem		44832
z toho	v rámci obce	19899
	v rámci okresu	15449
	v rámci kraje	1552
	do jiného kraje	6403
Vyjíždějící do zaměstnání denně mimo obec		19868
Žáci vyjíždějící denně mimo obec		6630

Zdroj: SLDB 2001⁴⁷

Častěji vyjíždějí za prací muži. Celkem 24 482 mužů z okresu Příbram vyjíždí za zaměstnáním, a pouze 20 350 žen. Je to zřejmě dáno tím, že z důvodu péče o děti a rodinu volí ženy zaměstnání co nejbližší svého bydliště. Nejčastěji lidé tráví dojížděním do zaměstnání 15 – 30 minut, což podporuje výše uvedené údaje o tom, že lidé nejčastěji dojíždějí v rámci okresu.

⁴⁶ Viz

http://vdb.czso.cz/vdbvo/tabdetail.jsp?kapitola_id=1&potvrz=Zobrazit+tabulku&go_zobraz=1&cislotab=SZB5022PU_OK&cas_2_106=20091231&vo=tabulka&voa=tabulka&str=tabdetail.jsp.

⁴⁷ Viz <http://www.czso.cz/slodb/slodb2001.nsf/tabx/CZ021B>

Seznam použitých zdrojů

ČSÚ. 2006. Vývoj lidských zdrojů ve Středočeském kraji v letech 2000 až 2005. ČSÚ: Praha.

ČSÚ. 2009. Statistická ročenka České republiky 2009

ČSÚ. 2009. Statistická ročenka Středočeského kraje 2009

ČSÚ. 2010. Statistická ročenka České republiky 2010

ČSÚ. 2010. Statistická ročenka Středočeského kraje 2010

Soukup, Vladimír. 2007. Příbram – Svatá Hora: Nejslavnější poutní místo. In Veřejná správa: Týdeník vlády České republiky. Č. 14, roč.18. Ministerstvo vnitra.

Internetové zdroje

<http://czso.cz/xs/edicniplan.nsf/p/13-2143-03>.

<http://portal.mpsv.cz/sz/stat/nz/uzem>.

http://vdb.czso.cz/vdbvo/tabdetail.jsp?kapitola_id=1&potvrd=Zobrazit+tabulku&go_zobraz=1&cislotab=ZDR5022PU_OK&vo=null&cas_1_106=2009&voa=tabulka&str=tabdetail.jsp.

http://vdb.czso.cz/vdbvo/tabdetail.jsp?kapitola_id=1&potvrd=Zobrazit+tabulku&go_zobraz=1&cislotab=ZDR5012PU_OK&vo=tabulka&cas_1_106=20091231&voa=tabulka&str=tabdetail.jsp.

http://vdb.czso.cz/vdbvo/tabdetail.jsp?kapitola_id=1&potvrd=Zobrazit+tabulku&go_zobraz=1&cislotab=SZB5032PU_OK&cas_2_107=2009&vo=tabulka&voa=tabulka&str=tabdetail.jsp.

http://vdb.czso.cz/vdbvo/tabdetail.jsp?kapitola_id=1&potvrd=Zobrazit+tabulku&go_zobraz=1&cislotab=SZB5022PU_OK&cas_2_106=20091231&vo=tabulka&voa=tabulka&str=tabdetail.jsp.

http://vdb.czso.cz/vdbvo/tabdetail.jsp?kapitola_id=1&potvrd=Zobrazit+tabulku&go_zobraz=1&cislotab=PRA5052PU_OK&cas_1_98=20091231&vo=tabulka&voa=tabulka&str=tabdetail.jsp.

http://vdb.czso.cz/vdbvo/tabdetail.jsp?kapitola_id=15&potvrd=Zobrazit+tabulku&go_zobraz=1&cas_3_11=20081231&cislotab=KR+13-05+PM.10&vo=tabulka&verze=0&voa=tabulka&str=tabdetail.jsp.

http://vdb.czso.cz/vdbvo/tabdetail.jsp?kapitola_id=15&potvrd=Zobrazit+tabulku&go_zobraz=1&childsel0=3&childsel0=3&cislotab=TPR6010UC&vo=tabulka&voa=tabulka&str=tabdetail.jsp&pro_2_63=2120.

http://vdb.czso.cz/vdbvo/tabdetail.jsp?kapitola_id=17&potvrd=Zobrazit+tabulku&go_zobraz=1&childsel0=4&childsel0=4&cislotab=VZD4010UC&vo=tabulka&pro_3_168=2120&voa=tabulka&str=tabdetail.jsp.

http://vdb.czso.cz/vdbvo/tabdetail.jsp?potvrd=Zobrazit+tabulku&go_zobraz=1&pro_3_34=2120&childsel0=4&childsel0=4&cislotab=DEMUC01&vo=tabulka&voa=tabulka&str=tabdetail.jsp.

http://vdb.czso.cz/vdbvo/tabdetail.jsp?potvrd=Zobrazit+tabulku&go_zobraz=1&pro_3_36=2120&childsel0=4&childsel0=4&cislotab=DEMCU001&vo=tabulka&voa=tabulka&str=tabdetail.jsp.

http://vdb.czso.cz/vdbvo/tabdetail.jsp?potvrd=Zobrazit+tabulku&go_zobraz=1&childsel0=4&childsel0=4&cislotab=SLD2010CU&vo=tabulka&pro_3_23=2120&voa=tabulka&str=tabdetail.jsp.

http://vdb.czso.cz/vdbvo/tabdetail.jsp?potvrd=Zobrazit+tabulku&go_zobraz=1&childsel0=4&childsel0=4&cislotab=DEMCU007&pro_3_31=2120&vo=tabulka&voa=tabulka&str=tabdetail.jsp.

http://vdb.czso.cz/vdbvo/tabdetail.jsp?potvrd=Zobrazit+tabulku&go_zobraz=1&childsel0=1&childsel0=1&cislotab=VZD6011PU_OB1.140&vo=tabulka&verze=0&voa=tabulka&str=tabdetail.jsp.

http://vdb.czso.cz/vdbvo/tabdetail.jsp?potvrd=Zobrazit+tabulku&pro_1_31=CZ020&go_zobraz=1&childsel0=2&childsel0=2&cislotab=DEM9010UC&vo=tabulka&voa=tabulka&str=tabdetail.jsp.

http://vdb.czso.cz/vdbvo/tabparam.jsp?&vo=null&cislotab=SZB5012PU_OK&kapitola_id=1&str=tabdetail.jsp&voa=tabulka.

http://vdb.czso.cz/vdbvo/tabparam.jsp?&vo=tabulka&childsel0=5&cislotab=UAP6030PU_OB1.140&str=tabdetail.jsp&voa=tabulka

http://vdb.czso.cz/vdbvo/tabparam.jsp?cislotab=OBY5092PU_OK&q_rezim=1&vo=tabulka&q_text=&maklist_velikost=30&kapitola_id=1&voa=tabulka

http://vdb.czso.cz/vdbvo/tabparam.jsp?cislotab=ZDR5042PU_OK&vo=null&stranka=3&kapitola_id=1&voa=tabulka.

http://vdb.czso.cz/vdbvo/tabparam.jsp?vo=tabulka&cislotab=TPR6010PU_OB1.140&voa=tabulka&go_zobraz=1&verze=0&cas_3_9=20091231.

<http://www.brdy.org/content/view/62/101/>.

<http://www.breznice.cz/historie-mesta-breznice/>.

<http://www.czso.cz/csu/2010edicniplan.nsf/p/4003-10>.

http://www.czso.cz/lexikon/mos_vdb.nsf/okresy/CZ020B

<http://www.czso.cz/sldb/sldb2001.nsf/tabx/CZ0210>

<http://www.czso.cz/sldb/sldb2001.nsf/tabx/CZ021B>

http://www.czso.cz/xs/redakce.nsf/i/2120_so_orp_pribram.

http://www.pribram-city.cz/struk_menu.php?vid=28.

http://www.risy.cz/obce_s_rozsirenou_pusobnosti_stredocesky_kraj.

[http://www.stredocesky.czso.cz/xs/redakce.nsf/bce41ad0daa3aad1c1256c6e00499152/c02333e13157f63fc12576d2003ef916/\\$FILE/obyv_obce_10.xls](http://www.stredocesky.czso.cz/xs/redakce.nsf/bce41ad0daa3aad1c1256c6e00499152/c02333e13157f63fc12576d2003ef916/$FILE/obyv_obce_10.xls).

http://www.stredocesky.czso.cz/xs/redakce.nsf/i/casove_rady_vekoveho_slozeni_obyvatele_soubor.

[http://www.stredocesky.czso.cz/xs/redakce.nsf/i/nadeje_do_ziti_soubor/\\$File/nadeje_do_ziti.pdf](http://www.stredocesky.czso.cz/xs/redakce.nsf/i/nadeje_do_ziti_soubor/$File/nadeje_do_ziti.pdf)

http://www.stredocesky.czso.cz/xs/redakce.nsf/i/spravni_obvody.

<http://www.tremsin.cz/cs/z-historie.html>.

Seznam tabulek a grafů

Tabulka č. 1: **Ukazatele v jednotlivých obcích ORP Příbram v roce 2009 (k 31.12.2009)**

Tabulka č. 2: **Národnostní složení obyvatelstva v okrese Příbram v roce 2001**

Tabulka č. 3: **Základní demografické ukazatele v regionu Příbram v letech 2000 - 2009**

Tabulka č. 4: **Pohyb obyvatelstva v regionu Příbram v roce 2009 ve srovnání se Středočeským krajem a Českou republikou (relativní údaje na 1000 obyvatel)**

Tabulka č. 5: **Dlouhodobý vývoj počtu obyvatel v regionu Příbram v letech 1869 - 2001**

Tabulka č. 6: **Věková struktura obyvatelstva regionu Příbram ve srovnání s krajem a ČR v roce 2009**

Tabulka č. 7: **Naděje dožití mužů a žen v regionu Příbram v letech 2005 - 2009**

Tabulka č. 8: **Vybavenost jednotlivých obcí regionu v roce 2009**

Tabulka č. 9: **Počty bytů v regionu Příbram a městě Příbram v roce 1991 a 2001**

Tabulka č. 10: **Bytová výstavba v regionu Příbram v letech 2006 – 2008**

Tabulka č. 11: **Účastníci nemocenského pojištění a pracovní neschopnost v okrese Příbram v roce 2009**

Tabulka č. 12: **Zařízení sociálních služeb a domy s pečovatelskou službou v okrese Příbram v roce 2009**

Tabulka č. 13: **Nezaměstnanost v obcích regionu Příbram k 31.12.2009**

Tabulka č. 14: **Ukazatele nezaměstnanosti v oblastech Příbramsko, Březnicko a Rožmitálsko v listopadu 2010**

Tabulka č. 15: **Vývoj počtu uchazečů o zaměstnání v regionu Příbram 2007 - 2009**

Tabulka č. 16: **Srovnání volných pracovních míst ke dni 31.12.2009**

Tabulka č. 17: **Srovnání výše důchodů v letech 2008 a 2009**

Tabulka č. 18: **Počet obyvatel vyjíždějících denně za prací a vzděláním v okrese Příbram v roce 2001**

- Graf č. 1: Vzdělanostní struktura obyvatelstva v okrese Příbram k 1. 3. 2001**
- Graf č. 2: Pohyb obyvatel v regionu Příbram v letech 1995 až 2009**
- Graf č. 3: Vývoj počtu obyvatel v regionu Příbram v letech 1991 - 2009**
- Graf č. 4: Vývoj věkové struktury v regionu Příbram v letech 1995 - 2009**
- Graf č. 5: Vývoj ukazatelů věkové struktury v regionu Příbram v období 1995 - 2009**
- Graf č. 6: Věkové složení obyvatel v roce 2009 (počet obyvatel v daném věku)**
- Graf č. 7: Zemřelí podle příčin úmrtí v regionu Příbram v letech 1995 - 2009**
- Graf č. 8: Vývoj míry nezaměstnanosti v regionu Příbram ve srovnání se Středočeským krajem a ČR (údaje vždy k 31.12. daného roku)**
- Graf č. 9: Vývoj míry nezaměstnanosti (v %) v regionu Příbram v období srpen 2009 – říjen 2010**
- Graf č. 11: Struktura uchazečů o zaměstnání podle věku v regionu Příbram v roce 2009**
- Graf č. 10: Struktura uchazečů o zaměstnání podle dosaženého vzdělání**
- Graf č. 12: Struktura uchazečů o zaměstnání dle délky nezaměstnanosti v roce 2009 (absolutní počty uchazečů a procentní část z celku)**